

# Inversiones Canadienses de Litio en Chile: Extractivismo y Conflicto



**BEYOND  
EXTRACTION**

# **Inversiones Canadienses de Litio en Chile: Extractivismo y Conflicto**

**Coordinador:**

Ramón Balcázar M.

**Autores:**

Cristián Flores F.,  
Ramón Balcázar M.,  
Viviana Herrera,  
Devin Holterman.

**Editora:**

Gwendolyn Ledger

**Diagramación y diseño gráfico:**

Roberto Rowe

**Material fotográfico externo:**

[commons.wikimedia.org](https://commons.wikimedia.org)  
[unsplash.com](https://unsplash.com)

Este informe fue realizado con el apoyo de **Fundación Tantí** y el patrocinio de **11th Hour Project**

Derechos exclusivos de edición  
© 2022, Editorial Fundación Tantí





**03**

## **Parte 1**

Canadá y la capitalización colonialista de la crisis para la expansión del extractivismo a escala mundial

**13**

## **Parte 2**

Breve historia de la minería canadiense en Chile

**17**

## **Parte 3**

Salares y humedales andinos: el litio o la vida

**34**

## **Conclusiones y reflexiones finales**

# Presentación

La implementación de políticas de transición energética para la descarbonización de las economías industriales, principalmente a partir de los compromisos de disminución de emisiones de CO<sub>2</sub> establecidos en los Acuerdos de París, se está llevando a cabo a través de una lógica de recambio tecnológico donde la masificación de la electromovilidad, especialmente en los países más contaminantes del planeta, juega un rol central. Paradójicamente, estas medidas se sustentan en el desarrollo de nuevos mercados tecnológicos “verdes” que reproducen viejos mecanismos de acumulación capitalista. Se trata de tecnologías que demandan grandes cantidades de minerales como el litio, el cobre, cobalto, níquel y tierras raras, además de agua y energía para sus metabolismos productivos, lo que ha dado paso a un nuevo *boom* de *commodities* y a la profundización de un modelo de desarrollo extractivista de orígenes coloniales. En la frontera extractiva de los minerales de la transición se ubican mayormente poblaciones rurales e indígenas históricamente marginadas y delicados ecosistemas, como los salares y humedales andinos que carecen de real protección a pesar de la importancia de su preservación en tanto que fuentes de sustento comunitario, reservas de biodiversidad y como reguladores vivos del clima.

En sus salares andinos, Chile posee una de las mayores reservas probadas de litio en salmueras siendo el segundo exportador mundial de este mineral después de Australia. El país también es el principal exportador mundial de cobre, metal cuyo uso en los autos eléctricos puede ser hasta cinco veces mayor al de un auto de combustión interna. En este contexto, las políticas extractivistas llevadas adelante por el gobierno derechista de Sebastián Piñera encuentran eco en los planes neocolonialistas de países como Canadá, cuyo interés explícito en la explotación de minerales en Chile se materializa en el surgimiento de numerosos proyectos de litio en diversos territorios del país. Es así como el extractivismo verde se ha transformado en foco de conflicto en territorios indígenas y rurales fuertemente degradados en términos socioecológicos, poniendo en jaque a pueblos y defensores de la naturaleza que, además, se enfrentan a los impactos de la pandemia y del mismo cambio climático que el mercado de la electromovilidad promete resolver.

En este contexto, es de suma urgencia conocer las fuertes desigualdades e injusticias que se esconden detrás de los imaginarios del crecimiento verde, promovidos por gobiernos y corporaciones como supuesta salida para enfrentar la crisis climática y como mecanismo de reactivación económica post-pandemia. Estos proyectos ponen en serio peligro a diversos territorios, ya que los someten al asedio de empresas que junto con organismos nacionales y extranjeros, buscan acelerar los procesos de exploración y el otorgamiento de licencias ambientales para la extracción de litio, en condiciones muy limitadas para una participación social amplia y democrática, y en medio de una fuerte desconfianza en la institucionalidad estatal.

Frente a esta compleja coyuntura, los autores de este breve informe buscamos dar cuenta, en diálogo con actores locales usualmente invisibilizados, de la responsabilidad de las inversiones canadienses en el surgimiento de nuevos conflictos socioambientales en los salares de Chile. Así, esperamos contribuir al debate público nacional e internacional sobre los futuros posibles, con la justicia climática como criterio fundamental para la elaboración e implementación de políticas que, más allá de una transición energética corporativa, nos permitan pensar en una transformación socioecológica real y justa.

Ramón Balcázar M. & Cristián Flores F.

# Parte 1.

## Canadá y la capitalización colonialista de la crisis para la expansión del extractivismo a escala mundial



**“El cambio climático es un desafío de nuestro tiempo y una oportunidad económica. El sector minero desempeñará un papel fundamental en el suministro de minerales y metales para las baterías necesarias en una economía limpia ... Esto es lo más conveniente para el planeta y la economía.”**

*Jonathan Wilkinson, ministro del Medio Ambiente y Cambio Climático de Canadá*

La actual emergencia climática provocada por el uso intensivo de combustibles fósiles tiene preocupado al mundo, pero particularmente a aquellas comunidades que están sufriendo desde ya las calamidades climáticas. Por consiguiente, la solución que proponen las comunidades en los territorios, ONGs y activistas que las acompañan es que se necesita un cambio de paradigma o de modelo para avanzar hacia una transición justa <sup>1</sup>.

No obstante, la solución que quizás goza de mayor popularidad es la impulsada por la industria minera, organismos neoliberales y gobiernos en el Norte Global, que plantea salir de la crisis climática profundizando el extractivismo minero, externalizando los costos socioambientales a él asociados. En este sentido, se promueve la extracción de metales y minerales para la fabricación de tecnologías que faciliten un futuro bajo en carbono, para así reducir

las emisiones de CO<sub>2</sub>, obviando el hecho de que la ampliación de la frontera de extracción asociada a los “minerales críticos” de la transición puede acrecentar la destrucción ambiental y provocar mayores amenazas a la biodiversidad que las que se evitan con las acciones de mitigación del cambio climático <sup>2</sup>.

<sup>1</sup>. YLNM (2021) En Primera Línea de la Minería del Litio YLNM-Litio - Comunicado #1 (2021)2021 <https://yestolifenotomining.org/recent-news/ylnm-litio-comunicado-1/?lang=es>

<sup>2</sup>. Sonter, L.J. et al. (2020). Renewable energy production will exacerbate mining threats to biodiversity. Nature Communications 11, 4174; Zeng, Y. et al. (2020). Environmental destruction not avoided with the Sustainable Development Goals. Nature Sustainability 3: 795-798.



## PLAN CANADIENSE DE MINERALES Y METALES (CMMP): ¿Por qué Canadá impulsa la minería del litio para salir de la crisis climática?

En este contexto, Canadá - en un intento por capitalizar la transición energética -ha anunciado varias políticas a nivel federal y provincial para incentivar la extracción y producción de minerales y metales a nivel doméstico. Entre ellas encontramos el Plan de Metales y Minerales (CMMP)<sup>3</sup>, y el Plan de Québec para el desarrollo de minerales críticos y estratégicos (2020-2025) respectivamente.

Con el fin de mejorar la competitividad de la industria de minerales y metales de Canadá y posicionarla como nación líder en minería, el gobierno de Canadá lanzó en el 2019 el Plan Canadiense de Minerales y Metales (CMMP). Canadá como país resalta que, contrario a otras jurisdicciones en el Sur Global, desarrolla una minería sustentable respetuosa del medio ambiente y de los derechos humanos convirtiéndola en un destino estable<sup>4</sup> y en “proveedora sustentable de metales” para la transición energética. Como lo señaló el ministro de Recursos Naturales de Canadá, Seamus O’Regan, durante el PDAC (Prospectors & Developers Association of Canada) este año:

*“Somos una de las únicas naciones occidentales que tiene una abundancia de cobalto, grafito, litio y níquel, todos esenciales para crear las baterías del futuro”.*

El plan, apoyado sustancialmente por la industria minera canadiense, ha identificado 31 minerales críticos en Canadá<sup>5</sup>, siendo



Mapa 1: Proyecto de Litio en Canadá Elaboración propio en base a información de Mining Intelligence Data (2021) Properties - Overview Report

el litio uno de ellos. Actualmente existen 160 proyectos “activos” de litio en el país de los cuales 82 se encuentran en fase de exploración, 21 en fase de exploración avanzada y más de la mitad están ubicados en la provincia de Quebec.

De acuerdo con el gobierno, en el contexto post-covid-19, “la minería y el CMMP jugarán un papel importante en la recuperación económica de Canadá”. La electromovilidad

es la piedra angular sobre la que se espera desarrollar este plan y la descarbonización de la economía. Cabe destacar que estos planes no mencionan los impactos agravados de tal expansión extractiva sobre áreas naturales, aguas dulces, y territorios y derechos indígenas. Tampoco trata los fracasos sistemáticos de un régimen regulatorio ‘capturado’ y debilitado. Por ejemplo, el gobierno ha sido acusado de trabajar juntamente con la Asociación

<sup>3</sup>. The Canadian Minerals and Metals Plan. Update to Action Plan 2020 [https://www.minescanada.ca/sites/default/files/pictures/PDF/cmmp\\_actionplan2020\\_update\\_final-en.pdf](https://www.minescanada.ca/sites/default/files/pictures/PDF/cmmp_actionplan2020_update_final-en.pdf)

<sup>4</sup>. Rumbominero (2021) PDAC 2021: Canada raises critical minerals boost to recover from Covid-19 <https://www.rumbominero.com/peru/noticias/mineria/en-pdac-2021-canada-plantea-impulso-de-minerales-criticos-para-recuperarse-del-covid-19/>

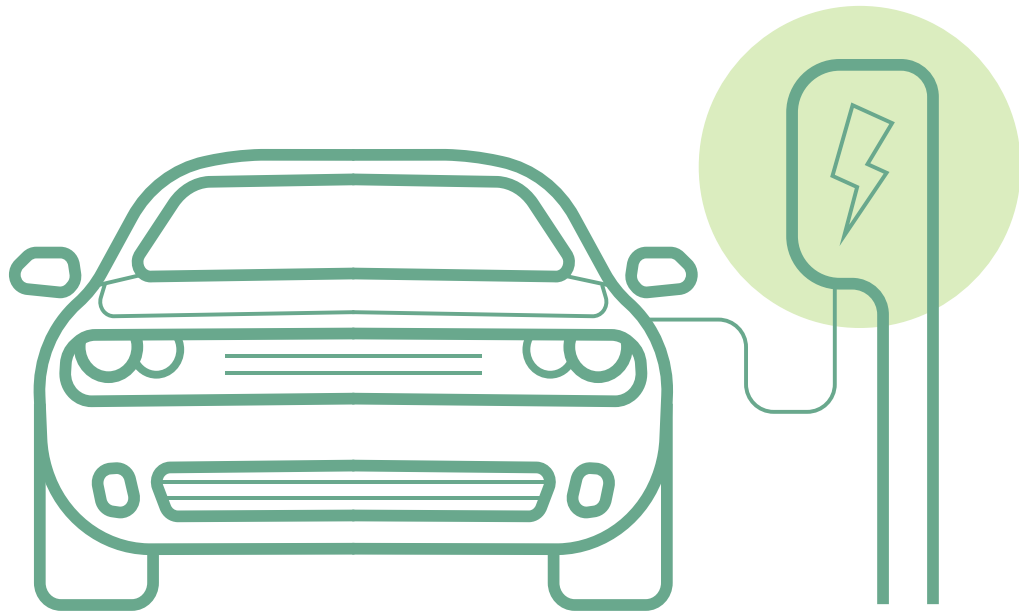
<sup>5</sup>. Gobierno de Canada (2021) Minerales Críticos. <https://www.nrncan.gc.ca/our-natural-resources/minerals-mining/critical-minerals/23414>

de Minería de Canadá <sup>6</sup>, con el fin de promover los intereses de sus miembros y justificar la necesidad de extraer más materias primas para suplir la demanda de la “economía verde”, obviando soluciones alternativas que no impliquen más extracción como la reducción en la demanda a través del desincentivo de la movilidad individual y el reciclaje.

En este contexto, el gobierno ha anunciado inversiones para apoyar la llamada “transición verde” entre las que sobresale el apoyo a empresas mineras y de tecnología del litio, así como a la industria automotriz del auto eléctrico en el país. Con el fin de apoyar el desarrollo de dicha industria, el gobierno ofrece incentivos de hasta 5.000 CAD <sup>7</sup> por la compra de vehículos eléctricos y obligará a que el 100% de todos los autos nuevos y camiones ligeros vendidos en Canadá para el 2035 sean vehículos de cero emisiones.

## OTRAS POLÍTICAS PÚBLICAS QUE IMPULSAN MÁS EXTRACTIVISMO EN CANADÁ

A estas iniciativas domésticas se suma el Plan de Acción Conjunto sobre la colaboración de minerales críticos entre Estados Unidos y Canadá<sup>8</sup>, del 2020, cuya principal tarea es asegurar las cadenas de suministro de minerales críticos y la competitividad de las industrias mineras de ambos países. En estos espacios prevalecen los argumen-



tos del apoyo a la industria local y generación de empleo, la seguridad nacional, y la competitividad frente a países como China.

A nivel provincial, cabe resaltar el Plan de Québec para el desarrollo de minerales críticos y estratégicos 2020-2025 (QPDCSM)<sup>9</sup> el cual destaca al litio como un mineral estratégico para las políticas públicas de la provincia: el transporte verde y las energías renovables. De hecho, en Quebec existen 6 proyectos de litio en etapa de desarrollo.

A nivel municipal se observan iniciativas similares. Toronto y Montreal han lanzado recientemente políticas destinadas a aumentar la instalación de estaciones de carga eléctrica e iniciativas para incentivar a futuros usuarios, entre ellas cabe resaltar la de cobrar menos en tarifas de estacionamiento a los propietarios de automóviles eléctricos en Montreal. Según la alcaldesa de esta ciudad, el objetivo de tal iniciativa es

“mostrar lo sería que es Montreal en alentar, apoyar y recompensar a las personas que están comprando un automóvil eléctrico”.<sup>10</sup>

Claramente, el enfoque hasta ahora se ha puesto en la necesidad de descarbonizar el sistema de transporte, particularmente a los automóviles convencionales de uso particular, con medidas que incentiven la fabricación y compra de autos eléctricos, y, por consiguiente, la extracción de litio necesario para la fabricación de sus baterías.

De este modo, litio, carros eléctricos y cambio climático son palabras que se usan cada vez más de manera casi intercambiable. El discurso que las promueve es que para combatir el cambio climático necesitamos extraer más litio - que usa cantidades exorbitantes de agua y está asociado con la violación de derechos de pueblos indígenas y rurales en el Norte y Sur Global—

6. IPolitics (2021) O'Regan's relationship with mining lobby is too cozy <https://ipolitics.ca/2021/07/07/oregans-relationship-with-mining-lobby-is-too-cozy>

7. Gobierno de Canadá (2021) Vehículos Zero-emisiones. <https://tc.canada.ca/en/road-transportation/innovative-technologies/zero-emission-vehicles>

8. Gobierno de Canadá (2020) Canada and U.S. Finalize Joint Action Plan on Critical Minerals Collaboration. <https://www.canada.ca/en/natural-resources-canada/news/2020/01/canada-and-us-finalize-joint-action-plan-on-critical-minerals-collaboration.html>

9. Gobierno de Quebec (2020) Québec Plan for the Development of Critical and Strategic Minerals 2020-2025 [https://cdn-contenu.quebec.ca/cdn-contenu/ressources-naturelles/Documents/PL\\_critical\\_strategic\\_minerals.pdf?1604003187](https://cdn-contenu.quebec.ca/cdn-contenu/ressources-naturelles/Documents/PL_critical_strategic_minerals.pdf?1604003187)

10. CBC News (2021) Toronto needs to speed up its electric vehicle infrastructure to meet targets, critics say <https://www.cbc.ca/news/canada/toronto/electric-vehicle-toronto-1.6147646>

pues este mineral es la base de la electromovilidad, que se presenta como una alternativa limpia que permite a las personas seguir con su mismo estilo de vida sin - aparentemente - emitir CO2. Es decir, un estilo de vida que significa, necesariamente, el aumento del consumo global de materias primas en vez de uno que favorezca su reducción. De este modo, el mismo modelo extractivo que nos ha traído a la actual emergencia climática es el que nos venden gobiernos y empresas del sector minero y automotriz como la solución al cambio climático: reemplazar un tipo de extractivismo por otro; la industria fósil por la minería supuestamente verde.

Una pregunta se impone en este contexto: ¿de qué manera estas iniciativas impulsadas en Canadá están reconfigurando la demanda del litio extraído tanto en Canadá como en países del Sur Global, como Chile?

## “SI EL LITIO ES EL NUEVO ‘ORO BLANCO’, EL AGUA ES NUESTRO ‘ORO AZUL’”

Este enfoque extractivista que intenta impulsar la transición energética global ha sido fuertemente criticado por muchas ONG y por comunidades indígenas y no-indígenas dentro de Canadá por no reconocer los costos sociales y ambientales asociados con este tipo de minería y por priorizar las ganancias económicas de tales proyectos. La nación

indígena Long Point First se opone al proyecto de litio Tansim de Sayona Mining por los impactos ambientales asociados con la minería de litio, como la contaminación del agua y por sus impactos en sus modos de vida como la caza y la pesca. El líder indígena Steeve Mathias ha dicho que este proyecto se ubicará en un “área muy sensible, la gente no está dispuesta a sacrificar eso solo para que se puedan construir autos eléctricos”.

Otro grupo movilizad o en contra de la minería de litio en Quebec es el Comité Ciudadano Protegiendo el Esquer, quienes se movilizan en contra del Proyecto minero de litio Authier de Sayona Mining también. Rodrigue Turgeon, portavoz del Comité, afirma: “Si el litio es el nuevo oro blanco, el agua es nuestro oro azul”. Debe protegerse por encima de todo. Debemos tener

cuidado con los discursos de lavado verde que intentan justificar prácticas que conducirán probablemente a problemas sociales y ambientales mayores.<sup>11</sup>

## CAPITAL Y LOBBY MINERO CANADIENSE EN CHILE

En Chile encontramos un conjunto de actores que fomentan en diferentes formas la presencia de capital y empresas canadienses en el territorio. Desde la Cámara Chileno Canadiense de Comercio, Export Development Canada (EDC) hasta la embajada de Canadá en Chile a través de su agregado comercial. Estos esfuerzos concertados han tenido resultados fructíferos en Chile. Canadá es el segundo inversionista extranjero en el sector minero. En marzo de 2021, durante el PDAC, el



Oficina de Export Development Canada en el centro de Ottawa, Canadá (2017) © Alex Tétréault

<sup>11</sup>. Mining Watch Canada (2020) Conferencia Internacional “Bajando la temperatura: ¿podemos salir de la crisis climática a través de la Minería? Ottawa, Canadá [https://miningwatch.ca/sites/default/files/miningwatch\\_review\\_page.pdf](https://miningwatch.ca/sites/default/files/miningwatch_review_page.pdf)



embajador canadiense Michael Gorth abrió la presentación de la delegación chilena *“Chile y su Minería en Chile: Impulsando la Economía Verde”* con un claro mensaje para las empresas mineras canadienses: “Es mi esperanza que su atención se centre en Chile... Hay importantes oportunidades de negocio para usted. Espero verlo en Chile”. Estas “oportunidades de negocio” se refieren notablemente al acceso a los metales y minerales chilenos. Además, la Cámara Chileno-Canadiense - que reúne a empresas como Barrick, Minera Candelaria, Minera Vizcachitas Holding, Kinross, Minera Quebrada Blanca S.A., Teck y Yamana - ha capitalizado la crisis social<sup>12</sup> con la iniciativa “TRUST” (confianza) que de acuerdo con el presidente de la Cámara, Pablo Herrera “está concebida como una instancia de reflexión profunda para contribuir a fortalecer las confianzas en nuestro país, tomando como punto de partida las políticas y prácticas canadienses que pueden servir de ejemplo en la construcción del nuevo Chile”.<sup>13</sup>

## CMMP Y EL LITIO CHILENO

Canadá proyecta aumentar las ventas de vehículos eléctricos a 2,7 millones para el 2035, lo cual implica que el país demandará aproximadamente 200.000 toneladas de litio para ese año<sup>14</sup>. Empresas canadienses que fabrican tecnologías relacionadas con las baterías de litio se han manifestado al respecto ante autoridades gubernamentales afirmando

que: “A menos que comencemos a fabricar materiales de batería y celdas de litio para baterías aquí en América del Norte, tendremos que obtener grandes cantidades de litio de lugares como Chile”.<sup>15</sup>

Si bien el CMMP es una iniciativa pan-canadiense que busca desarrollar la industria minera de metales y minerales críticos en territorio canadiense, esta también se promueve a nivel internacional, en países como Chile, como un ejemplo a seguir. Desde el 2019, poco tiempo después de lanzarse en Canadá el CMMP, la embajada canadiense en Chile lo ha estado promocionando paralelamente en varios espacios pro-mineros. En agosto de 2019, por ejemplo, una delegación canadiense se desplazó a Copiapó, Chile, con el fin de promocionar el plan.<sup>16</sup> La embajadora canadiense Patricia Peña en ese momento tuiteó: *“La Oficina de Asuntos Globales (Global Affairs Canada) está aquí para apoyar las prioridades de Canadá en minerales y metales internacionalmente”*.<sup>17</sup>

Cabe resaltar que su objetivo es el Salar de Maricunga, ubicado en la Región de Atacama a 168 kilómetros al noroeste de Copiapó, donde recientemente se inauguró también el primer Centro de Investigación del Litio del país. Lesley Muñoz Rivera, de la Comunidad Colla de la Comuna de Copiapó y miembro de Observatorio Plurinacional de Salares Andinos (OPSAL), recuerda, “hubo reuniones con la embajadora canadiense y la Intendente de Atacama, pero para nosotrxs la intención es invertir en nuestro territorio para

explotarlo y extraer el litio, con la promesa de crear nuevos empleos”. En enero de 2020, representantes de la embajada canadiense también estuvieron presentes en un encuentro organizado con comunidades atacameñas o lickanantay del Salar de Atacama. “Yo les pregunté por su interés en venir a nuestro territorio”, relata Jorge Muñoz Coca, entonces dirigente de la Comunidad Atacameña de Solcor y miembro del OPSAL, *“me dijeron que sólo tenían el interés en conocer la realidad del Salar”*.

Asimismo, y según declaraciones de Gonzalo Muñoz- agregado comercial del departamento de minería de la embajada de Canadá en Chile: *“De los minerales que Canadá ha identificado como críticos<sup>18</sup>, una gran mayoría de ellos se encuentran en Chile, como el cobre, el cobalto y el litio. [Canadá] tiene, entonces, un potencial interés bastante alto en propiedades mineras en Chile y en su desarrollo”*.

El cambio hacia una economía baja en carbono, que está siendo impulsada desde Canadá, se está acelerando en parte porque tanto el gobierno federal como los gobiernos provinciales lo ven como una oportunidad económica. De este modo, la transición energética corporativa<sup>19</sup> impulsada en el Norte a nombre de abordar la crisis climática del planeta, está causando daños irreversibles a la biodiversidad y ecosistemas frágiles pasando por encima de los derechos de centenares de comunidades indígenas, rurales y urbanas como veremos en este informe.

12. CIPER (2019) El reventón social en Chile: una mirada histórica <https://www.ciperchile.cl/2019/10/27/el-reventon-social-en-chile-una-mirada-historica/>

13. En sitio web Cámara Chileno Canadiense de Comercio. Trustalks <https://www.trusttalks.cl/>

14. YYC Policy (2021) ¿Por qué los poblados pobres están pagando el precio por la demanda canadiense por autos eléctricos? <https://www.yycpolicy.org/blog/2021/4/18/why-are-poor-villages-paying-the-price-for-canadas-electric-vehicle-demand>

15. Cámara de los Comunes de Canadá (2021) RNNR Reunión de Comité sobre Recursos Naturales <https://www.ourcommons.ca/DocumentViewer/en/43-2/RNNR/meeting-19/evidence>

16. En cuenta twitter de la Embajada de Canadá en Chile (2019) <https://twitter.com/EmbCanChile/status/1159877722925088769?s=20>

17. En cuenta de twitter de Patricia Peña <https://twitter.com/patriciavpena1/status/1159090357881180160?s=20>

18. Revista Minería Chilena (2021) [https://issuu.com/csa2020/docs/mch\\_478](https://issuu.com/csa2020/docs/mch_478)

19. TNI (2019) Transición energética: ¿corporativa o popular? <https://www.tni.org/es/publicacion/transicion-energetica-corporativa-o-popular>

# LA ASOCIACIÓN DE PROSPECTORES Y DESARROLLADORES DE CANADÁ

(THE PROSPECTORS & DEVELOPERS ASSOCIATION OF CANADA)



La Asociación de Prospectores y Desarrolladores de Canadá (PDAC) es una de las asociaciones de la industria minera líderes en el mundo, que según su sitio web, trabaja para apoyar “un sector minero competitivo y responsable”. La existencia y el poder político de PDAC, junto con el de la Asociación de Minería de Canadá, son ejemplos de la enorme presencia de Canadá en la industria minera mundial. Toronto y Canadá en general son conocidas como “la boca del lobo” cuando se trata de los impactos globales de la industria minera, pues albergan las casas matrices de la mayoría de las empresas mineras globales que cotizan en las bolsas de valores canadienses.

PDAC realiza una intensa labor de *lobby* o cabildeo para asegurar el apoyo gubernamental y diluir la carga regulatoria para el subsector de exploración y desarrollo de la industria minera. Sus miembros comprenden muchas de las empresas mineras más grandes del mundo y una plétora de empresas pequeñas y junior menos conocidas que, a menudo, son los pri-

meros pasos de la industria en el terreno de la última frontera extractiva. PDAC es conocido por su convención anual, una convocatoria global de decenas de miles de miembros que representan al grueso de la industria minera mundial. Desde Canadá hasta Chile, Sudáfrica y Mongolia, representantes corporativos y gubernamentales de todo el mundo viajan al centro de Toronto (o se unen a través de una conexión virtual) para deleitarse con la descripción discursiva del sector minero como buenos ciudadanos corporativos, cruciales para el desarrollo económico sostenible en su forma actual. En pocas palabras, como “la principal convención de exploración y minería de minerales del mundo”, PDAC representa una sorprendente sumatoria del poder de la industria extractiva.

En un intercambio de inversores, ferias comerciales y sesiones de conferencias, PDAC es el sitio en el que los lobbistas, ejecutivos y empleados de la industria se mezclan con representantes gubernamentales, ministros y líderes, junto con proveedores de minería, académicos y grupos de expertos. Las empresas de exploración de nivel intermedio y medio buscan atraer inversores y/o apostar por minerales en corporaciones de mayor tamaño que buscan producir lucrativos commodities. PDAC incluso cuenta con la iniciativa de beneficencia “La Minería Importa” (Mining Matters)<sup>20</sup> organización que trae a niños en edad escolar y educadores a la convención, exponiéndolos a la última propaganda de la industria, asegurándose de que salgan con carteles y libros para colorear sobre las declaraciones de responsabilidad social y sostenibilidad de la industria minera.

## PDAC Y LA CUESTIÓN AMBIENTAL

Los últimos años han expuesto dos tendencias observables en PDAC con respecto a la degradación ambiental y el cambio climático. El primero incluye la promoción por parte de la industria de sus propios proyectos de Responsabilidad Social Corporativa (RSC) o de Gobernanza Corporativa Ambiental y Social y (ESG), centrados en el medio ambiente y que se preocupan en gran medida por la gestión de la exposición de una empresa al riesgo. El segundo involucra esfuerzos promocionales para atraer inversiones a un país, envolviendo el potencial de su perfil geológico en una narrativa de sostenibilidad y conciencia climática.

Como era de esperar, en el contexto de la degradación ambiental y el cambio climático, PDAC se ha convertido en una ubicación central para que el sector minero imponga su propia visión de la gestión ambiental. En este caso, las empresas y sus socios gubernamentales muestran sus más recientes esfuerzos de RSE y ESG a los asistentes, tergiversando sus impactos sociales y ambientales negativos. Los planes para la electrificación y la reducción de las emisiones de carbono, una nueva vida para la industria nuclear, la mitigación de los impactos de la biodiversidad y un enfoque renovado en la gestión de estanques de relaves reciben una plataforma significativa en PDAC, devorada por inversores, medios de comunicación y espectadores de todo tipo. Folletos llamativos, informes, paneles de discusión y

<sup>20</sup>. Ver sitio web “La Minería Importa” (Mining Matters) <https://miningmatters.ca/>

charlas triviales enfatizan la supuesta responsabilidad de la industria minera, mientras que las voces críticas, las demandas en curso y/o las catástrofes recientes son ignoradas o bien, en gran medida, olvidadas.

La crisis climática no ha escapado al ámbito de la propaganda de la industria minera. Con orígenes lejos de un lugar de altruismo o responsabilidad corporativa, el compromiso de la industria minera con el deterioro ambiental y el cambio climático toma la forma de un argumento de ventas donde el sector encuentra sus propias formas de capitalizar estas crisis. En este contexto, PDAC ofrece un espacio ejemplar para que las empresas mineras y sus socios gubernamentales diseñen estrategias y presenten su propio enfoque de cómo garantizar el crecimiento y las ganancias a largo plazo para el sector minero.

Por ejemplo, los países que buscan etiquetar sus jurisdicciones como favorables en las condiciones de crisis ambientales se comercializan a sí mismos como cruciales para la transición a la energía verde en PDAC. Durante la convención de 2020, por ejemplo, el Ministro de Minería de Chile destacó cómo el país es un “líder en metales que facilitan el futuro”, a pesar de los bien documentados conflictos que surgen de los proyectos de litio en curso y prospectivos en el país (incluidos los discutidos en este reporte). En PDAC 2021, el Ministerio de Minería e InvestChile, una agencia gubernamental responsable de atraer inversión extranjera directa, lanzaron su guía minera titulada Minería Chilena: Impulsando la Economía Verde<sup>21</sup> y promovieron



Manifestaciones frente a PDAC durante marcha “Interrompe PDAC: Las Personas Antes del Lucro” (2020) Foto: ©Ramón Balcázar M.

la abundancia de energía barata y baja en carbono del país como un incentivo para invertir en el sector minero, lo que permite a las empresas reducir sus emisiones de gases de efecto invernadero y aumentar los márgenes de ganancia.

Como nación anfitriona y hogar de un contingente tan grande del sector minero global, Canadá también está ansioso por promover su sector minero en PDAC, confiando de manera similar en los discursos del para justificar su apoyo inquebrantable a la industria minera. Como lo expresó claramente el primer ministro Justin Trudeau en su discurso a los asistentes a la conferencia, los riesgos del deterioro ambiental y el cambio climático, y la necesidad de soluciones para combatir estas crisis, ofrece una gran oportunidad de negocio para el sector minero de Canadá:

“La industria minera no solo puede impulsar la transición limpia, sino también beneficiarse de ella. Para producir baterías de alta densidad y turbinas eólicas, necesita cobre, níquel y cobalto. Para construir un panel solar, necesitas

19 metales y minerales. Bueno, Canadá es el hogar de 14 de ellos. Pero para mantener fuerte nuestro sector minero, necesita un socio en el gobierno que lo ayude a crecer y seguir siendo competitivo en el mercado global. Nuestro gobierno es ese socio. El año pasado, aquí mismo en PDAC, nosotros, junto con muchos de ustedes, como socios cruciales, lanzamos el Plan Canadiense de Metales y Minerales para crear conciencia sobre la importancia de este sector, responder a los nuevos desafíos que enfrenta su industria y ayudarlo a aprovechar nuevas oportunidades en una economía cambiante.”<sup>22</sup>

En esencia, los eventos gubernamentales y de la industria, como el PDAC, actúan como espacios en los que el extractivismo verde se filtra y sus ideas fundamentales se promueven como la única vía para salir de la degradación ambiental y el cambio climático en curso. Tales esfuerzos contrastan radicalmente con los de las organizaciones de la sociedad civil, los grupos solidarios y las comunidades indígenas y de primera línea, que continúan des-

21. Minería chilena: impulsando la economía verde <https://www.minmineria.cl/mineria-chilena-impulsando-la-economia-verde/>

22. PDAC (2020). El primer ministro Justin Trudeau se dirige a la conferencia sobre minería en Toronto: [www.youtube.com/watch?v=TS7xdyNiQ88](https://www.youtube.com/watch?v=TS7xdyNiQ88) (19:05)





Foto: Pueblos Originarios canadienses durante marcha "Interrompe PDAC: La Gente Antes del Lucro" (2020). © Ramón Balcázar M.

tacando y enfrentando los conflictos emergentes entre las tecnologías necesarias para descarbonizar la economía global y los destructivos procesos extractivos necesarios para crear tales tecnologías.<sup>23</sup> Estas voces y experiencias, sin embargo, están en gran parte excluidas de eventos como PDAC, ya que el afán de lucro ocupa un lugar central en el extractivismo verde contemporáneo.

## CHILE EN PDAC, ¿O PDAC EN CHILE?

Durante la última versión de PDAC, Michael Gort, actual embajador de Canadá en Chile, señaló: "Canadá es el mayor inversor en Chile en el sector minero (...) hay oportunidades significativas para los proveedores mineros canadienses a nivel mundial en este momen-

*to. Es mi esperanza que su atención se centre en Chile, donde los proyectos actuales están en construcción o en etapa avanzada de desarrollo. Hay importantes oportunidades de negocio para ustedes. Espero verlos en Chile".*

Los intereses canadienses están ampliamente respaldados por la agenda del Gobierno de Chile que juega un rol central no sólo como actor clave en la entrega de contratos y licencias ambientales para favorecer la exploración y explotación de los salares, si no también en la manifiesta búsqueda de inversionistas para proyectos mineros, a pesar de los conocidos impactos que la extracción actual de litio acumula en el Salar de Atacama. La pandemia, por su parte, no sólo significó una crisis social y sanitaria para

los habitantes de este territorio, sino que además sirvió para una rápida aprobación de proyectos en territorios indígenas como el Salar de Maricunga y la consolidación del extractivismo verde, bajo el pretexto de la recuperación económica. Juan Carlos Jobet, Ministro de Energía y Minería, señaló en la misma instancia: "Estamos convencidos de que la recuperación económica tras el Covid-19 se basará en la minería responsable. Los minerales son esenciales para casi todos los productos y servicios necesarios para mantener y mejorar nuestro nivel de vida". En los últimos años, Chile compartió su ambición de convertirse en líder en la exportación de minerales y metales que contribuyan al desarrollo sostenible. Hoy reforzamos nuestro compromiso con la determinación de convertirnos en uno de los principales distritos mineros para la in-

<sup>23</sup> véase, por ejemplo: MiningWatch Canada (2020). Conferencia Internacional "Bajando la temperatura: ¿podemos salir de la crisis climática a través de la Minería? Ottawa, Canadá. [https://miningwatch.ca/sites/default/files/miningwatch\\_review\\_page.pdf](https://miningwatch.ca/sites/default/files/miningwatch_review_page.pdf)

versión verde". Jobet aprovechó la instancia incluso para capitalizar la crisis social que su propio gobierno contribuyó a profundizar: *"a fines de 2019, ante los disturbios sociales que vivió nuestro país (...) definimos una hoja de ruta institucional democrática para redactar una nueva constitución que requiera un consenso para acordar los nuevos contenidos de la Constitución y asegure que los tratados y acuerdos internacionales y los acuerdos judiciales se respetan plenamente"*.

## RESISTIENDO A PDAC Y LOS TENTACULOS DE LA MINERÍA CANADIENSE

La llamativa convención de PDAC puede ser de hecho el evento cumbre de las industrias extractivas, pero también es simple manifestación de una forma de extracción que tiene sus fundamentos en un colonialismo de asentamientos, en el imperialismo y en la dominación neoliberal que se encuentran en el centro de Toronto durante varios días al año. Esto, junto con la continua exclusión de las comunidades de primera línea de los discursos y los procesos de toma de decisiones de la industria y del gobierno canadiense. Es por esta razón que las organizaciones de la sociedad civil, los grupos de solidaridad, académicos y activistas se han centrado cada vez más en resistir los tentáculos de la minería canadiense, más allá del sitio de extracción, incluso en el propio PDAC. Esto ha llevado a una serie de eventos y actividades, que incluyen protestas populares y una contra conferencia que muestra cómo estos eventos de la industria son estudios de caso críticos de extractivismo y mo-



Foto: © Ramón Balcázar M.

mentos oportunos para organizar, interrumpir y desafiar las tendencias destructivas de la extracción.<sup>24</sup>

El formato virtual que tuvo PDAC 2021 debido a la pandemia no dio lugar a críticas desde la sociedad civil. Sin embargo, en 2020, durante la última convención presencial antes que la pandemia se declarase en todo el mundo, la delegación liderada por el entonces Ministro Baldo Procurica fue recibida entre protestas organizadas por la comunidad chilena en Toronto y grupos de solidaridad: en ese entonces el país llevaba tres meses sumido en la peor crisis social desde la dictadura y las imágenes de las violaciones a los derechos humanos perpetradas por el gobierno de Sebastián Piñera habían dado la vuelta al mundo. Fue durante el "Día de

Chile" (Chile's Day) que decenas de manifestantes se agolparon frente al Centro de Convenciones de Toronto con pancartas y carteles, buscando ser oídos por los asistentes al evento que reunía a autoridades canadienses y chilenas, representantes de ENAMI (Empresa Nacional de Minería), inversionistas y periodistas especializados. Mensajes como "El agua es un derecho, no un negocio" y "la minería de litio mata" (lithium mining kills) se mezclaban con dibujos de ojos mutilados y gritos que llegaron hasta los salones reservados para Chile.

Durante PDAC 2020, OPSAL se hizo parte de la contra-conferencia Beyond Extraction (Más allá de la Extracción)<sup>25</sup>, organizada por el colectivo del mismo nombre en la Universidad de York, cercana a la ciudad

<sup>24</sup>. Mailchi (2020) People before Profit! An Epic #DisruptPDAC Report-Back <https://mailchi.mp/1d00867cbac3/people-before-profit-an-epic-pdac-report-back?e=22b61b2433>

<sup>25</sup>. Más allá de la extracción (2020). Beyond Extraction Counter Conference: una contra conferencia en el corazón del capital extractiva. <https://www.beyondextraction.ca/becc-landing>

de Toronto, con una presentación que explicaba las contradicciones y conflictos asociados a la minería del litio en el Salar de Atacama. Junto con ello, OPSAL fue parte de una masiva movilización frente al centro de convenciones que alojaba PDAC, en pleno centro de la capital extractiva canadiense. La marcha, organizada por diversos colectivos y movimientos sociales

bajo el slogan "Las Personas Antes que el Lucro" (People Before Profit) tuvo lugar durante los bloqueos de las líneas férreas en Ontario y Quebec organizados en solidaridad con la nación originaria Wet'suwet'en que se encontraba en resistencia al proyecto Coastal Gaslink Pipeline, polémica iniciativa que busca construir un gasoducto en los territorios ancestrales de esta primera

nación. En medio de discursos y manifestaciones artísticas, cientos de manifestantes permanecieron por algunas horas frente a la convención donde compartían espacio los fundadores de Coastal Gaslink y los representantes de los grandes proyectos extractivos canadienses y chilenos.

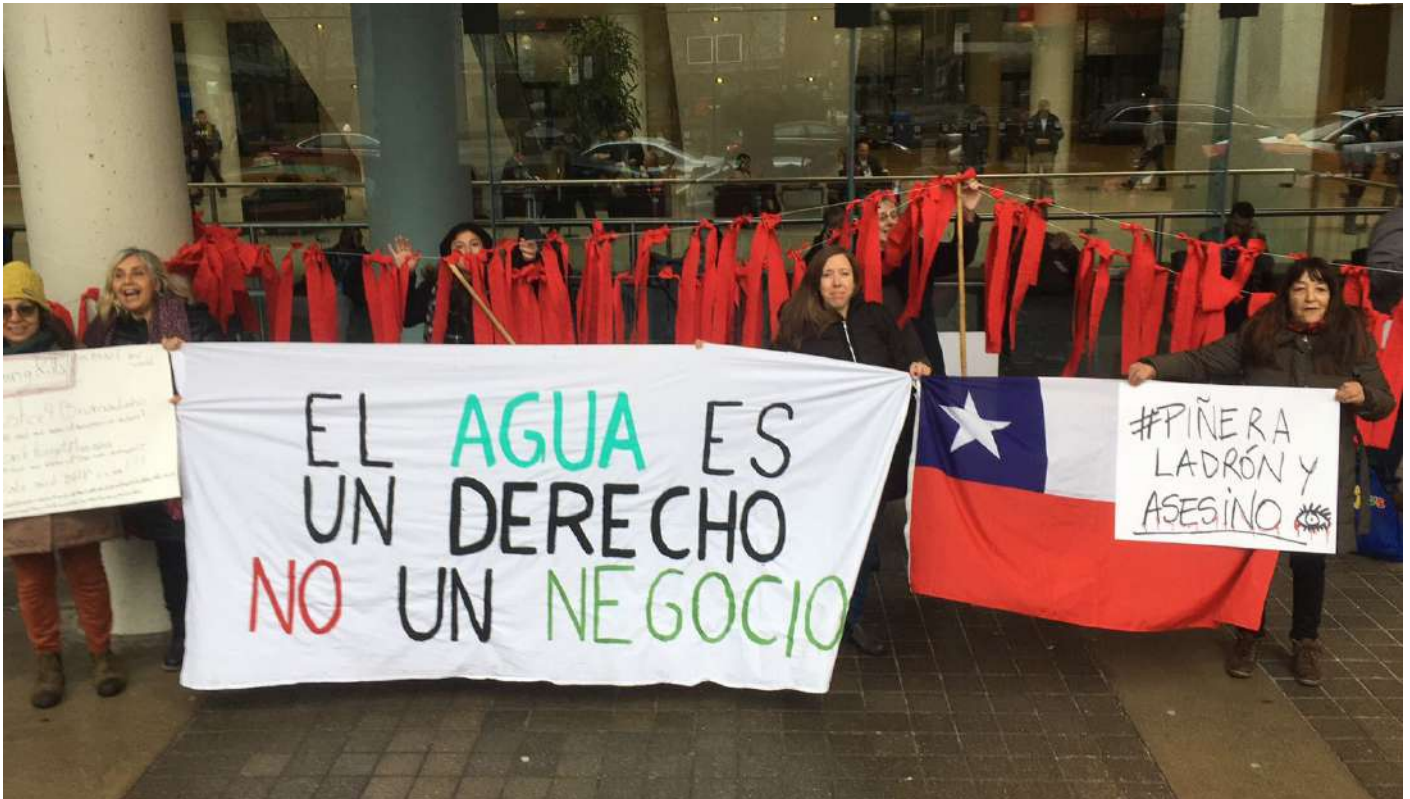


Foto: Manifestantes frente a PDAC 2020 durante el Día de Chile. © Ramón Balcázar M.



## Parte 2.

# Breve historia de la minería canadiense en Chile



La presencia de capitales canadienses en el sector minero chileno se remonta a inicios de la década de los 90, coincidiendo con un nuevo impulso adquirido por la minería cuprífera y aurífera y el aumento de las inversiones mineras amparadas en contratos suscritos con el Estado, que aseguraban la invariabilidad de sus condiciones (Decreto Ley 600)<sup>26</sup>. Por ejemplo, en 1993 inicia operaciones el proyecto aurífero La Copia, en su origen perteneciente a Placer Dome (adquirida luego por la canadiense Barrick Gold) mientras que en 1994 inicia operaciones el proyecto cuprífero Quebrada Blanca originalmente propiedad de Cominco Q.B. Resources Ltda (comprada en el 2007 por Teck Resources)<sup>27</sup> y Cerro Co-

lorado, originalmente propiedad de Río Algom Ltda. (hoy subsidiaria de la australiana BHP).<sup>28</sup>

En 1997 entra en vigencia el Tratado de Libre Comercio entre Canadá y Chile, regulando y facilitando la transacción de bienes y servicios entre los dos países, incluyendo acuerdos de cooperación ambientales y laborales.<sup>29</sup> Este acuerdo- que contempla la liberalización arancelaria- impulsó el ingreso masivo de capitales canadienses al sector minero tanto en el segmento de la exploración y explotación minera como en el de ingeniería, medio ambiente, cierre de faenas y provisión de equipos, entre otras. En 2008 los representantes de ambos gobiernos suscribieron un Memorándum de Entendimiento

(MOU) sobre “Cooperación para el Desarrollo Sostenible de Minerales y Metales” para, entre otros puntos, promover la inversión y comercio de minerales y metales y las acciones de responsabilidad social empresarial (RSE).<sup>30</sup> El MOU marca el inicio de un trabajo conjunto entre el Departamento de Recursos Naturales de Canadá, el Ministerio de Minería de Chile y la Embajada de Canadá en Chile, la que en 2012 publicó el denominado “Kit de Herramientas para la Minería” en apoyo de los inversionistas interesados en el sector.

Una importante plataforma para el ingreso de capitales canadienses al sector minero en Chile lo constituye el Foro Internacional de Inversión para Proveedores Mi-

26. Mogueillansky, G. (1998). Chile: Las inversiones en el sector minero 1980-2000, Serie Reformas Económicas, CEPAL. [https://repositorio.cepal.org/bitstream/handle/11362/7433/2/S9800075\\_es.pdf](https://repositorio.cepal.org/bitstream/handle/11362/7433/2/S9800075_es.pdf)

27. Mining Watch Canada & OLCA (2020). Analysis of the Quebrada Blanca Expansion Project Phase II. [https://miningwatch.ca/sites/default/files/eng\\_-\\_quebrada\\_blanca\\_report.pdf](https://miningwatch.ca/sites/default/files/eng_-_quebrada_blanca_report.pdf)

28. Op. Cit.; <https://consejominero.cl/quienes-somos/mapa-minero/>; Proyectos que actualmente pertenecen a capitales canadienses como Candelaria, también iniciaron operaciones en la primera mitad de la década de los noventa, pero en ese entonces estaban en manos de propietarios de otros países (en específico a la estadounidense Phelps Dodge hasta 2014).

29. Sus últimos acuerdos modificatorios datan de 2017 y entraron en vigor en febrero de 2019 incluyendo un capítulo sobre Género y Comercio <https://www.subrei.gob.cl/acuerdos-comerciales/acuerdos-comerciales-vigentes/canada>

30. Embajada de Canadá en Chile (2012), Canada-Chile Cooperation for the Sustainable Development of Minerals and Metals. [https://www.canadainternational.gc.ca/chile-chili/bilateral\\_relations\\_bilaterales/mining.aspx?lang=eng](https://www.canadainternational.gc.ca/chile-chili/bilateral_relations_bilaterales/mining.aspx?lang=eng)



Foto: Firma Memorándum de Entendimiento Chile-Canadá PDAC 2019, Fuente: Ministerio de Relaciones Exteriores de Chile.

neros organizado anualmente por la agencia chilena Corporación Chilena de la Producción (CORFO), así como la ya referida feria PDAC que se realiza anualmente en Toronto. En el contexto de esta última, en 2019, los ministros de minería de Chile y de recursos naturales de Canadá suscribieron un nuevo MOU para la Cooperación en el Desarrollo Sustentable de Minerales y Metales, tendiente a afianzar los lazos de cooperación e intercambio y generan las condiciones para promover proyectos de inversión minera en Chile. En dicha oportunidad el entonces ministro de Minería de Chile destacó que ambos países “tienen un compromiso con el combate del cambio

climático, y es la minería la que proveerá de materiales para las energías limpias y renovables”.<sup>31</sup>

La inversión minera canadiense ha sido dinámica en cuanto a transferencia y adquisición de proyectos, llegando a posicionar a Canadá como el principal origen de la inversión extranjera en el sector minero en 2019, ocupando actualmente la tercera posición en cuanto a stock de inversión total<sup>32</sup>. También a 2019 Chile era el segundo país con mayores activos mineros canadienses luego de Estados Unidos, contabilizando 53 empresas canadienses de exploración y minería.<sup>33</sup> Dentro de los conglomerados canadienses con proyectos en ac-

tual operación destacan Barrick Gold, con Zaldívar (50% de propiedad)<sup>34</sup>; Kinross con La Coipa, Lobo-Marte y Maricunga<sup>35</sup>; Yamana Gold con El Peñón<sup>36</sup> y Minera Florida<sup>37</sup>, Lundin Mining Corp. con Candelaria<sup>38</sup>; y Teck, con Quebrada Blanca y Carmen de Andacollo<sup>39</sup>.

Según datos de la Corporación Chilena del Cobre (COCHILCO), un 23% del total de la cartera de inversiones mineras para el período 2020-2029 corresponden a capitales canadienses, siendo este largamente el principal origen de inversión extranjera sólo superada por la inversión proveniente de capitales y empresas chilenas<sup>40</sup>. En

31. América Economía (2019) Chile y Canadá acuerdan colaborar en la extracción sustentable de minerales y metales. <https://www.americaeconomia.com/negocios-industrias/chile-y-canada-acuerdan-colaborar-en-la-extraccion-sustentable-de-minerales-y>; Ministerio de Relaciones Exteriores de Chile (n.d.), participación de Chile en PDAC 2019. <https://chile.gob.cl/canada/noticias/participacion-de-chile-en-pdac-2019>; EMOL (2019) Chile y Canadá sellan apoyo minero y fomento de 32 proyectos de inversión, <https://www.emol.com/noticias/Economia/2019/03/05/940125/Chile-y-Canada-firman-acuerdo-Sellan-apoyo-minero-y-fomento-de-32-proyectos-de-inversion.html>

32. Banco Central (n.d.) Inversión Extranjera Directa Segundo Trimestre 2021. <https://www.bcentral.cl/web/banco-central/areas/estadisticas/inversion-extranjera-directa-ied>

33. TV Senado (2021) Minería verde para el Siglo XXI <https://tv.senado.cl/tvsenado/programas/evento/seminarios/especiales-tvs-mineria-verde-para-el-siglo-xxi/2021-07-30/054017.html>

34. Barrick (n.d.). Zaldívar, Chile. <https://www.barrick.com/English/operations/zaldivar/default.aspx>

35. Kinross (n.d.) Nuestros Proyectos. <https://www.kinrosschile.cl/nuestros-proyectos/nuestros-proyectos/default.aspx>

36. YamanaGold(n.d.) Portafolio, El peñón. <https://www.yamana.com/English/portfolio/producing-mines/el-penon/default.aspx>

37. YamanaGold (n.d.) potafolio, miNERA Florida, <https://www.yamana.com/English/portfolio/producing-mines/minera-florida/default.aspx>

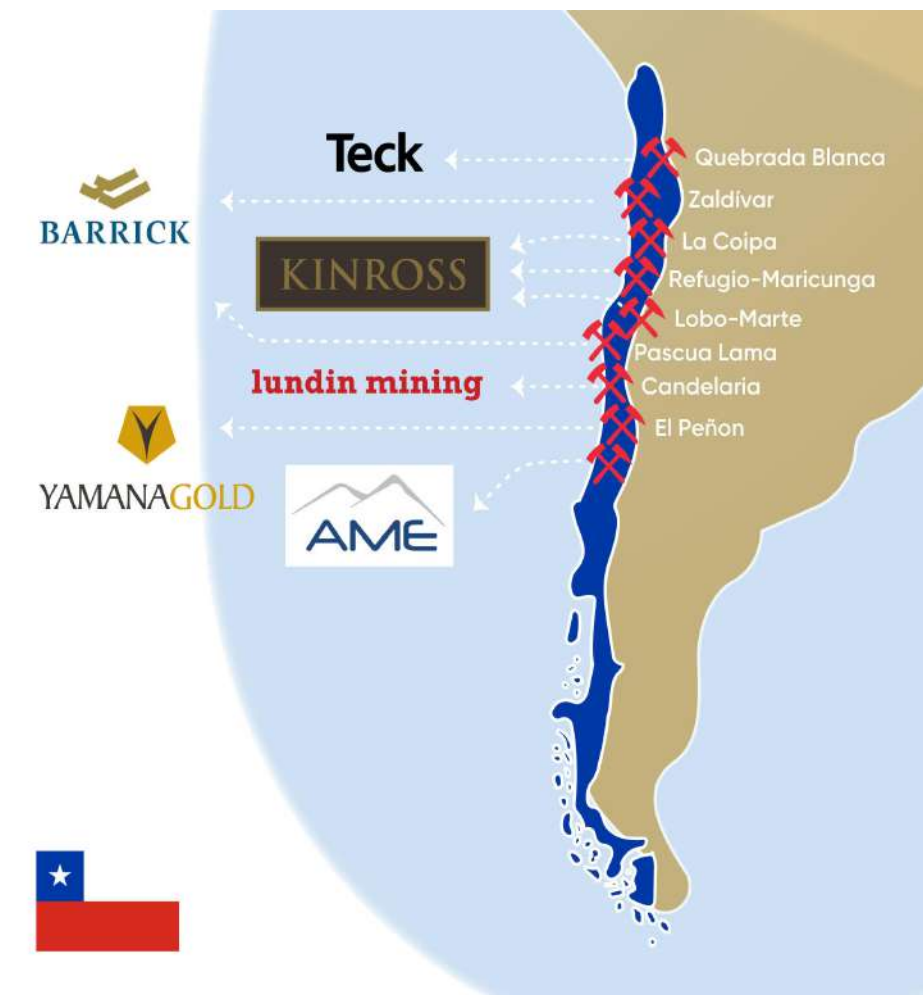
38. LundinMining (n.d.) Candelaria Mining Complex. <https://www.lundinmining.com/operations/candelaria-mine/>

39. Según Teck, Quebrada Blanca Fase 2 iniciará su producción en el segundo semestre de 2021 <https://www.teck.com/es/>

40. La inversión canadiense ascendería a MMUS \$ 17.330, seguido muy de lejos por la inversión proveniente de Reino Unido, representante de un 10% del total con MMUS \$ 7.526. COCHILCO (2020). Inversión en la minería chilena-Cartera de Proyectos 2020-2029 DEP11-2020. <https://www.cochilco.cl/Listado%20Temtico/Inversion%20en%20la%20minería%20chilena%20-%20cartera%20de%20proyectos%202020-2029%20VF.pdf>

cuanto a minería de cobre (89,4% del total) la inversión canadiense representaría un 20% de la cartera de proyectos. Dentro de los proyectos considerados, los principales inversionistas canadienses corresponden a Newgold-Teck, a través del proyecto NuevaUnion, y Teck, con su proyecto Quebrada Blanca Hipógeno o QB2<sup>41</sup>.

Este poderoso avance de las mineras canadienses en Chile no ha estado exento de polémicas, en especial en cuanto a los impactos y daños socio ambientales causados sobre los territorios, población y ecosistemas. Uno de los casos más conocidos es el del proyecto binacional de oro plata y cobre Pascua Lama, de propiedad de Barrick Gold. Este proyecto fue clausurado total y definitivamente incluso antes de entrar en operación por la comisión de infracciones ambientales tipificadas como graves y gravísimas relacionadas al incumplimiento del monitoreo de glaciares y glaciaretos, descargas de agua y contaminación de ríos, poniendo en riesgo a la población por exposición a manganeso, afectación del ecosistema andino de vegas (humedales)<sup>42</sup>, entre otros. Casos más recientes son, entre otros, la condena por daño ambiental provocado por las operaciones y extracción de agua del proyecto minero Refugio de Minera Maricunga de propiedad de Kinross -que desecaron más de 70 hectáreas de vegas andinas en el



Mapa 2: Principales Proyectos Mineros Canadienses en Chile (activos y no activos). Elaboración propia.

Complejo Lacustre Laguna del Negro Francisco y Laguna Santa Rosa, área protegida por la Convención de Ramsar por su importancia internacional para la conservación de la biodiversidad<sup>43</sup>- y las reclamaciones presentadas en el marco de la

denuncias por incumplimientos ambientales contra la Minera Carmen de Andacollo de Teck, relacionados a la calidad del aire y reasentamiento de población<sup>44</sup>. Proyectos en curso como Vizcachitas, de Andes Copper, son hoy también foco de conflicto,

41. Op. Cit. Otro importante proyectos mineros canadienses en carpeta es el Proyecto Vizcachitas de Los Andes Copper, "La próxima mayor mina de cobre de Chile" según la misma minera <https://www.losandescopper.com>

42. Primer Tribunal Ambiental de Chile (2020). Primer tribunal Ambiental confirma clausura definitiva de Pacua Lama y mantiene multas de más de más de 7 mil millones de pesos. <https://www.1ta.cl/primer-tribunal-ambiental-confirma-clausura-definitiva-de-pascua-lama-y-mantiene-multas-de-mas-de-7-mil-millones-de-pesos/>

43. Tribunal Ambiental de Chile (2018) Tribunal Ambiental de Santiago condena a Minera Maricunga por daño ambiental en humedal altoandino de la Región de Atacama. <https://www.tribunalambiental.cl/sentencia-maricunga-d-26-27/>

44. Primer Tribunal Ambiental de Chile (2021), Municipalidad de Andacollo ingresa reclamación contra la SMA por supuestos incumplimientos de Minera Teck. <https://www.1ta.cl/municipalidad-de-andacollo-ingresa-al-primer-tribunal-ambiental-reclamacion-contra-la-sma-por-supuestos-incumplimientos-de-minera-teck/>



enfrentando la férrea oposición de la comunidad de Putaendo<sup>45</sup> ante la falta de participación e impactos ambientales que el proyecto generaría en una zona afectada por la escasez de agua<sup>47</sup> y que alberga frágiles ecosistemas que dependen de glaciares y humedales andinos directamente afectados por las operaciones de la minera.

A los cuestionamientos ambientales contra la minería canadiense, se suman también actos de corrupción como en el caso de Minera Candelaria, de propiedad de Lundin Mining, la que ha debido enfrentar en el pasado y actualmente diversos procedimientos ambientales de sanción ante incumplimientos ambientales<sup>48</sup> y que ha afectado directamente la calidad de vida de los poblados y comunidades aledaños a sus faenas, en la comuna de Tierra Amarilla. En un juicio penal actualmente en curso, se investiga una red de *lobby*, soborno y cohecho donde mediante aportes cercanos a US\$ 22,5 millones la minera evitó que la municipalidad de Tierra Amarilla entorpeciera la aprobación ambiental obtenida en 2015 para la extensión operacional de Candelaria hasta 2030. En abril de 2021 la investigación fue formalizada en contra de Minera Candelaria de Lundin y su exgerente por presunto soborno,



Foto: Visita inspectiva en humedales del Corredor Biológico Pantanillo-Ciénega Redonda desecados por Kinross Fuente: Segundo Tribunal Ambiental de Chile (2016)<sup>46</sup>

así como contra el exalcalde por cohecho<sup>49</sup>, habiéndose en septiembre de 2021 solicitado la formalización de un diputado en ejercicio por su participación en la trama de corrupción.<sup>50</sup>

La minería canadiense en Chile, como todo extractivismo, ha sido fuente de conflictos socioambientales y, en muchos casos, ha operado a través de la corrupción en diversos niveles. Sin cambios significativos en la legislación chilena, la idea de mantener un modelo de desarrollo basado en el despojo y destrucción de la naturaleza como salida a la crisis cli-

mática, sanitaria y económica, podría traer como consecuencia la emergencia de nuevos conflictos en la frontera extractiva del litio.

A continuación, revisaremos cómo las inversiones canadienses están irrumpiendo en salares del norte de Chile, y cómo algunos miembros del OPSAL comprenden esta nueva embestida extractivista en sus territorios.

45. Sitio web Putaendo Libre <http://putaendolibre.com/tag/putaendo-sin-mineras/>

46. Tribunal Ambiental de Chile (2016). Tribunal Ambiental llevó a cabo visita inspectiva a humedales que se habrían visto afectados por operaciones de Minera Maricunga en la región de Atacama. <https://www.tribunalambiental.cl/tribunal-ambiental-llevo-a-cabo-visita-inspectiva-a-humedales-que-se-habrian-visto-afectados-por-operaciones-de-minera-maricunga-en-la-region-de-atacama/>

47. Las actividades de sondajes asociadas al proyecto minero fueron presentadas por primera vez en 2007 siendo rechazadas ambientalmente. La empresa insistió en 2019 obteniendo la licencia ambiental, la que fue luego revocada en 2020 por tribunales acogiendo recursos judiciales de las comunidades. En mayo de 2021 el proyecto de sondajes nuevamente es aprobado, resolución en contra la cual se han interpuesto múltiples recursos administrativos que se encuentran actualmente en trámite: [https://seia.sea.gob.cl/expediente/expedientesRecursos.php?modo=ficha&id\\_expediente=2143396497](https://seia.sea.gob.cl/expediente/expedientesRecursos.php?modo=ficha&id_expediente=2143396497)

48. Superintendencia del Medioambiente (2021) SMA formula seis cargos contra "Compañía Contractual Minera Candelaria" <https://portal.sma.gob.cl/index.php/2021/07/27/sma-formulo-seis-cargos-a-compania-contractual-minera-candelaria/>

49. Consejo de Defensa del Estado de Chile (16 de marzo de 2021), CDE participó en nueva formalización de causa en que se investigan delitos de corrupción en contra de Municipalidad de Tierra Amarilla. <https://www.cde.cl/cde-participo-en-nueva-formalizacion-de-causa-en-que-se-investigana-graves-delitos-de-corrupcion-cometidos-en-contra-de-municipalidad-de-tierra-amarilla/> La totalidad de la audiencia está disponible en: <https://www.youtube.com/watch?v=AEaBCdKS3uw>

50. Cooperativa (2021), Diputado Jaime Mulet será formalizado por el delito de cohecho pasivo. <https://m.cooperativa.cl/noticias/pais/region-de-atacama/diputado-mulet-sera-formalizado-por-el-delito-de-cohecho-pasivo/2021-09-18/162139.html>

## Parte 3.

# Salares y humedales andinos: el litio o la vida



De acuerdo con el Servicio Nacional de Geología y Minería de Chile SERNAGEOMIN<sup>51</sup>, los salares son depósitos salinos continentales con altas concentraciones de litio, potasio, boro y sodio, de interés económico. Se ubican en el norte del país, entre las regiones de Arica-Parinacota a Atacama, en un área de 250.000 km<sup>2</sup>, entre 1.000 y casi 5.000 m.s.n.m; clasificándose así en salares de la Cordillera de la Costa, de la Depresión Central, pre andinos y andinos. Entre estos, los salares de principal interés por sus concentraciones de litio y por sus condiciones para la explotación son los salares pre andinos y andinos. Si bien la explotación minera de litio comienza en el Salar de Atacama en la década del 80 del siglo XX, los acuíferos de este y otros salares han sido ex-

plotados por los ciclos extractivistas tanto de la minería del salitre como del cobre y otros metales hasta el presente. Según el mismo organismo estatal, la información pública que se tienen respecto de estos complejos ecosistemas así como de los impactos que la minería de litio genera sobre ellos es “de distinto origen, alcance y grado de detalle”, lo cual ha sido reafirmado en diversos estudios e investigaciones que aseveran que su explotación avanza gracias a la existencia de un alto grado de incerteza científica y a la falta de voluntad política de aplicar debidamente el principio precautorio, de modo de tutelar la preservación de la naturaleza y la conservación del patrimonio ambiental<sup>52</sup>.

Tanto el Estado como las mineras que persiguen la explotación

de los salares suelen describirlos como espacios inertes cuyo valor está sólo en los minerales que de estos se puede extraer<sup>53</sup>, catalogando sus aguas subterráneas ricas en minerales no como aguas propiamente tales, sino como salmueras para autorizar su extracción en cuencas sobreexplotadas y agotadas hidrológicamente<sup>54</sup>. Más aún, ninguno de los proyectos de litio existentes en salares chilenos han sido sometidos a un proceso de consulta previa, libre, informada y sin discriminación a los pueblos indígenas afectados por sus operaciones. No obstante, lo cierto es que los salares, especialmente los pre andinos y andinos (o altoandinos) constituyen frágiles sistemas hidrogeológicos dinámicos con un valor ambiental inigualable, cuyas aguas están asociadas a cuerpos lagunares,

<sup>51</sup> Gajardo, A. & Carrasco, R. (2010), Salares del norte de Chile: potenciales fuentes de litio. CEPAL, Santiago de Chile. [https://www.un.org/esa/dsd/susdevtopics/sdt\\_pdfs/meetings2010/EGM\\_Latinamerica/Presentations-and-Speeches/Session-2/5\\_ANIBAL\\_GAJARDO\\_C/7A.SERNAGEOMIN.Seminario-Litio.CEPAL.GAJARDO.v2.pdf](https://www.un.org/esa/dsd/susdevtopics/sdt_pdfs/meetings2010/EGM_Latinamerica/Presentations-and-Speeches/Session-2/5_ANIBAL_GAJARDO_C/7A.SERNAGEOMIN.Seminario-Litio.CEPAL.GAJARDO.v2.pdf)

<sup>52</sup> Cámara de Diputados (2019). Informe de la Comisión Especial Investigadora de los actos del gobierno relativos al origen y adopción del acuerdo entre CORFO y SQM; Liu, W. et al. (2019) Spatiotemporal patterns of lithium mining and environmental degradation in the Atacama Salt Flat, Chile. *International Journal of Applied Earth Observation and Geoinformation*, 80:145-156; Amphos 21 (2018). Estudio de modelos hidrogeológicos conceptuales integrados para los Salares de Atacama, Maricunga y Pedernales, Informe Final Etapa 3. Elaborado para Comité de Minería No Metálica de CORFO; Babidge, S. (2018). Sustaining ignorance: the uncertainties of groundwater and its extraction in the Salar de Atacama, northern Chile. *Journal of the Royal Anthropological Institute*, 25(1): 83-102.

<sup>53</sup> Esta posición se ha fundado legalmente en la definición contenida en la Constitución y regulación minera promulgada en dictadura, que incluyó a los salares dentro de la misma categoría jurídica que las minas y yacimientos, siendo susceptible constituir sobre ellos concesiones mineras.

<sup>54</sup> Jerez, B. et al., (2021). Lithium extractivism and water injustices in the Salar de Atacama, Chile: The colonial shadow of green electromobility. *Political Geography*, 87, 102382; Bustos, B. et al. (2021). Harvesting Lithium: water, brine and the industrial dynamics of production in the Salar de Atacama. *Geoforum*, 119: 177-189; Ejeian, M., Grant, A., Shon, H. K., & Rasmjoui, A. (2021). Is lithium brine water?. *Desalination*, 518, 115169; OPSAL (2021) Garcés, I., & Álvarez, G. (2020). Water mining and extractivism of the Salar De Atacama, Chile. *WIT Transactions on Ecology and the Environment*, 245, 189-199.



vegas y bofedales (comúnmente denominados humedales andinos) que han sustentado el desarrollo de comunidades indígenas milenarias y han dado origen a una biodiversidad tan única como diversa, que va desde organismos extremófilos a los emblemáticos flamencos.<sup>55</sup> No es casualidad que la mayoría de los salares y humedales andinos impactados por el extractivismo minero se encuentren en territorios atacameño o lickanantay, colla, quechua o aymara; o que se encuentren en áreas protegidas por Reservas Nacionales, Parques Nacionales, Santuarios de la Naturaleza o Sitios Ramsar. La amenaza que los proyectos mineros de litio representan para esta riqueza cultural y biológica ponen así en entredicho la viabilidad de una transición basada en el extractivismo como

modelo de desarrollo, y en el despojo como mecanismo para la apropiación de minerales críticos por parte de las grandes potencias contaminantes del planeta.<sup>56</sup>

## PROYECTOS DE LITIO CANADIENSES EN SALARES DE CHILE

En comparación a su posición general de liderazgo en cuanto a inversión extranjera en el sector minero chileno, las inversiones canadienses en proyectos de litio son hasta ahora marginales. De los cuatro proyectos de producción que hoy cuentan con calificación ambiental para operar, sólo uno de ellos presenta una minoritaria participación de capitales canadienses, como es el denominado "Proyecto Blanco", emplaza-

do en la Región de Atacama. En general, los "proyectos" (o más bien intereses) de empresas canadienses vinculados a exploración y potencial explotación de litio en Chile, corresponden a empresas junior cuya ejecución cuenta con un considerable grado de especulación e incertidumbre en razón a sus actuales estados de avance y múltiples permisos requeridos. A pesar de ello, los impactos socioambientales de estos proyectos comienzan desde la fase de exploración, especialmente cuando se ubican en zonas sensibles como los salares andinos habitados por comunidades indígenas, y donde el extractivismo minero histórico ha provocado daños sinérgicos y acumulativos que se suman a los efectos del cambio climático.



Joven pastor y su rebaño frente a operaciones de litio en Salar de Atacama (2018) © Ramón Balcázar M.

<sup>55</sup> Bonelli, C. & Dorador, D. (2021) Endangered Salares: micro-disasters in Northern Chile, *Tapuya: Latin American Science, Technology and Society*, DOI: 10.1080/25729861.2021.1968634; OPSAL (2021); Garcés, I., & Álvarez, G. (2020).

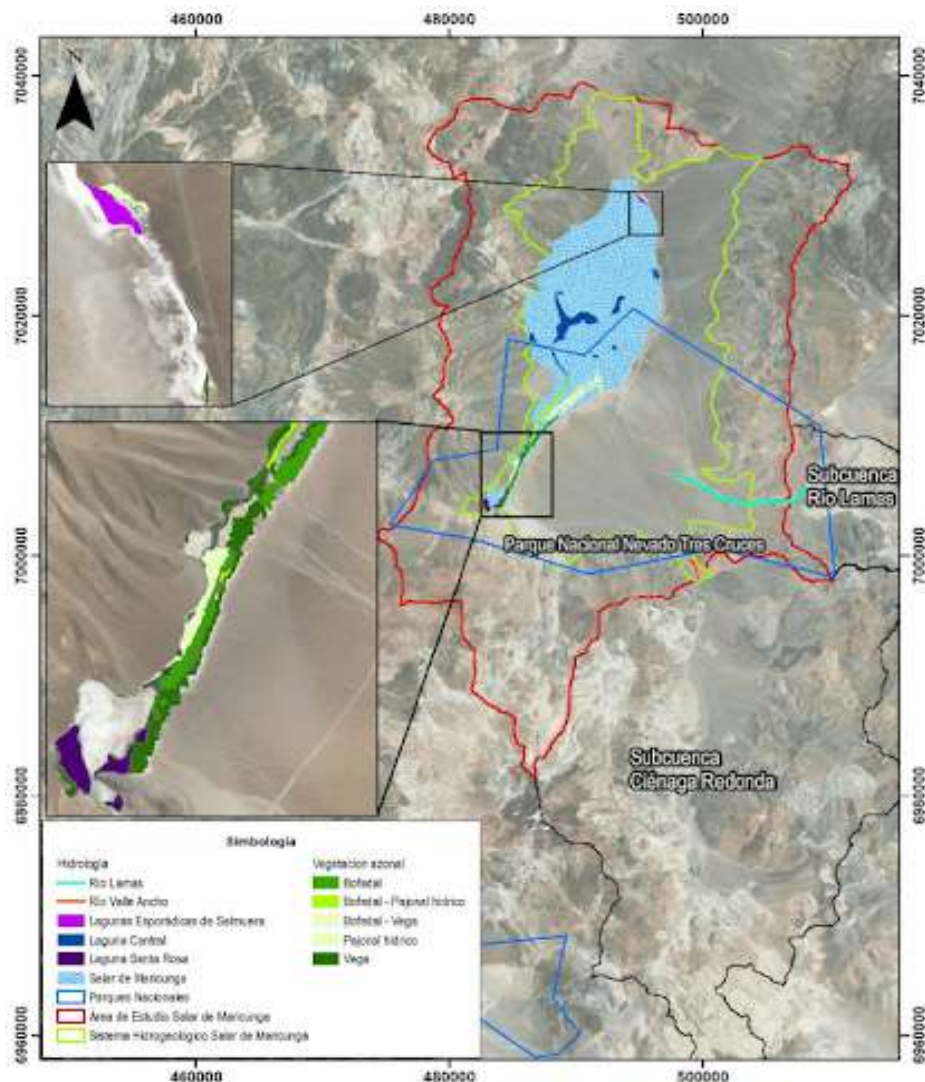
<sup>56</sup> Bustos et al., (2021); Jerez et al., (2021); OPSAL (2021), *Ecología de saberes por la protección de nuestros salares y humedales*; Voskoboynik, D. M., & Andreucci, D. (2021). Greening extractivism: Environmental discourses and resource governance in the 'Lithium Triangle'. *Environment and Planning E: Nature and Space*, 25148486211006345.



## BEARING LITHIUM Y EL "PROYECTO BLANCO" EN EL SALAR DE MARICUNGA

Bearing Lithium Corp, (anteriormente Bearing Resources Ltd) es una empresa canadiense con sede en Vancouver, (Columbia Británica) y transacción bursátil en el Bolsa de Toronto (TSX Venture Exchange), dedicada a la exploración y desarrollo de proyectos de litio. Bearing Lithium detenta un 18% de la propiedad del denominado "Proyecto Blanco" de Minera Salar Blanco S.A. (MSB), el que Bearing Lithium Corp pertenece en un 51% a la australiana Lithium Power International y en 31% a la chilena Minera Salar Blanco S.p.A. Este es el proyecto con intereses canadienses con mayor estado de avance, encontrándose en etapa de construcción.

Este proyecto, ubicado en el Salar de Maricunga - el Salar más austral de Chile- recibió su RCA favorable en febrero de 2020, siendo el primer proyecto de producción de litio (y potasio) aprobado fuera de los que ya operan en el Salar de Atacama de la región de Antofagasta. Proyecto Blanco fue evaluado ambientalmente en tiempo récord, contando con el impulso declarado del gobierno de Sebastián Piñera que lo incluyó dentro del catastro de proyectos prioritarios de la -por él mismo creada y desintegrada ante los cuestionamientos de ser una oficina de *lobby* interno- "Oficina de Gestión de Proyectos Sustentables"<sup>57</sup>, tendientes a "promover



Mapa 3: Modelo Hidrogeológico Conceptual Salar de Maricunga.

Fuente: FLO Solutions (2018). Proyecto Blanco Rev.2.

la inversión sustentable".<sup>58</sup> El Salar y sus aguas están conectados a la Laguna Santa Rosa, la que a su vez alimenta un complejo sistema lagunar de vegas y bofedales que poseen una importancia ambiental y valor ecosistémico fundamental para la conservación biológica de flora y fauna vulnerable, siendo reconocida como parte del Parque Nacional Nevado Tres Cruces y del Sitio Ramsar o humedal de importancia internacional Complejo Lacustre Laguna

del Negro Francisco y Laguna Santa Rosa. Estos importantes sitios de conservación ya han sido afectados por la actividad minera canadiense, en específico por las operaciones de la filial de Kinross que desecó más de 70 hectáreas de vegas andinas, como fuera constatado por la sentencia dictada por los tribunales ambientales chilenos que, en 2018, la condenaron por el daño ambiental causado a la vega Valle Ancho.<sup>59</sup>

57. La "Oficina GPS" fue creada en julio de 2018, siendo rechazado su financiamiento por el parlamento en la discusión del presupuesto para 2021. Estuvo radicada en el Subsecretaría de Economía, operando como un ente interno de aceleración y simplificación de aprobación de proyectos, suscribiendo en enero de 2020 con el Servicio de Evaluación Ambiental (a cargo de la evaluación y calificación ambiental de los proyectos) un convenio de transferencia de recursos por más de 90 millones de pesos para hacer "más eficientes" los procesos de tramitación <https://www.bcn.cl/leychile/navegar?idNorma=1120369>

58. "El problema de la GPS es que, en contradicción a su propio nombre, gran parte de los proyectos que ha respaldado están muy alejados de la sustentabilidad y han estado en el ojo del huracán por el importante daño ambiental que generan. Dejando entrever que el gobierno solo está preocupado de inyectar recursos y activar la economía sin pensar en los impactos medioambientales que esto puede generar. Entre los proyectos que esta Oficina ha respaldado, están Alto Maipo, Los Bronces, Domingo, Mina Invierno y Mall Vivo." Por la Acción Climática (26 de noviembre de 2020) Declaración de la SCAC ante eliminación del presupuesto de Oficina GPS, <https://www.porlaaccionclimatica.cl/declaracion-de-la-scac-ante-la-eliminacion-del-presupuesto-de-oficina-gps/> 30.09.2021

59. Tribunal Ambiental (2018) Tribunal Ambiental de Santiago concena a Minera Maricunga por dano ambiental a humedal altoandinos en la Región de Atacama. <https://tribunalambiental.cl/sentencia-maricunga-d-26-27/>

El actual desarrollo minero de Minera Salar Blanco corresponde a la fase 1 del Proyecto, y se efectúa en las concesiones de propiedad de la minera constituidas con anterioridad a 1979, respecto de las cuales MSN cuenta con autorización de la CCHEN para la explotación y venta de litio.<sup>60</sup> Aun cuando la minera es dueña de más concesiones mineras sobre el Salar, ellas son posteriores a 1979, por lo que la exploración y explotación de litio requiere la previa suscripción de contratos o convenios con el Estado o sus empresas (además de la autorización de la CCHEN).

Para avanzar en la posible concreción de la fase 2 (en concesiones posteriores a 1979), en agosto de 2019 MSB suscribió un MOU para el desarrollo conjunto de proyectos de litio en el Salar de Maricunga con la empresa estatal minera CODELCO, cuya filial "Sales de Maricunga SpA" suscribió en 2018 un Contrato Especial de Operación de Litio (CEOL) con el Estado de Chile. Para asegurar el financiamiento de sus proyectos, en 2021 MSB suscribió un MOU con la japonesa MITSUI comprometiendo la potencial venta de cuotas anuales de carbonato de litio en grado batería inicialmente por 10 años.<sup>61</sup>

Durante el proceso de calificación ambiental del proyecto, los estudios presentados por la minera fueron cuestionados por las entidades públicas encargadas de su revisión, así como participantes de

los procesos de participación ciudadana y comunidades indígenas collas, lo que fue desestimado por la autoridad ambiental. Por ello, tras su aprobación fueron interpuestos múltiples recursos administrativos y judiciales alegando, entre otros puntos, la deficiencias de los modelos y estudios en base a los cuales se buscó prevenir y descartar impactos sobre recursos hidrológicos, vegetacionales y prácticas tradicionales de las comunidades indígenas collas del sector. En concreto, algunas de las comunidades collas alegan haber sido excluidas de los procesos de consulta indígena invisibilizando el uso tradicional y simbólico que realizan de las aguas del salar -como ganadería trashumante y recolección de plantas entre otras- contraviniendo el Convenio OIT 169.

Mientras que algunas de las acciones de protección interpuestas han sido rechazadas por la Corte Suprema, las vías administrativas (recursos de reclamación e invalidación) se encuentran en curso y buscan se invalide la RCA del proyecto, el cual ya ha comenzado a intervenir severa e irremediamente el Salar, amenazando el ecosistema, biodiversidad y sustentabilidad de prácticas tradicionales.<sup>62</sup> Elena Rivera, representante de la Comunidad Colla de la Comuna de Copiapó y miembro del OPSAL, señala que las comunidades ubicadas río abajo del Salar de Maricunga han sido contactadas por las empresas mineras privadas y por CODELCO, pero que al manifestar su rechazo al extractivismo del litio en sus territorios, final-

mente nunca fueron consultadas. En cambio, las empresas iniciaron negociaciones con comunidades más distantes del Salar, pero que se encuentran ubicadas en el área de evaporación de salmueras, en cuencas y comunas diversas a donde se ubica el Salar. De esta forma, y con la venia del SEA, se ha sostenido que el proyecto "cumplió" el requisito de participación indígena a conveniencia de las empresas y excluyendo a las comunidades que rechazan abiertamente las operaciones de litio en el Salar.

La preocupación de las comunidades colla aledañas, cuyas lideresas se han transformado en verdaderas guardianas del Salar de Maricunga es por los múltiples proyectos que se sobreponen en un mismo territorio, así como la falta de atención de las autoridades y de medios para hacer una defensa efectiva y segura del territorio.<sup>63</sup> "Las acciones que hemos tomado como comunidad son un Recurso de Protección y un Recurso de Invalidación por el Proyecto Salar Blanco; un Recurso de Protección y un Recurso de Reclamación por el Proyecto Sales de Maricunga, y un Recurso de Protección contra CODELCO, ya que en ninguno de ellos se realizó consulta indígena, explica Lesley Muñoz Rivera; y agrega "entran con el típico discurso verde con palabras cliché como: sustentabilidad, transición, cuando lo único que les importa es la producción, crear más riquezas a costa de los territorios con la promesa de mejores empleos.

<sup>60</sup>. CCHEN (2018), Acuerdo No2277/2018 del Consejo Directivo.

<sup>61</sup>. Globenwire (2021) Minera Salar Blanco, Agrees Strategic Alliance with Mitsui for the Development of Maricunga and Future Developments in Chile. <https://www.globenwire.com/en/news-release/2021/05/11/2226778/0/en/Minera-Salar-Blanco-Agrees-Strategic-Alliance-with-Mitsui-for-the-Development-of-Maricunga-and-Future-Developments-in-Chile.html>

<sup>62</sup>. Mayor detalle en OPSAL (2021), 166 y ss. El estado actual de tramitación de las vías administrativas se puede consultar en la página del SEA: [https://seia.sea.gob.cl/expediente/expedientesRecursos.php?modo=ficha&id\\_expediente=2141401298](https://seia.sea.gob.cl/expediente/expedientesRecursos.php?modo=ficha&id_expediente=2141401298)

<sup>63</sup>. Voces en Defensa de Maricunga: Cápsula N°2 - Elena Rivera, Comunidad Indígena Colla Comuna de Copiapó (2021). <https://resumen.cl/articulos/video-voces-en-defensa-de-maricunga-capsula-n2-elena-rivera-comunidad-indigena-colla-comuna-de-copiapo>; Ercilia Araya: la lideresa pai-ote criminalizada por luchar contra las mineras canadienses en Chile (2019). <https://observatorio.cl/ercilia-araya-la-lideresa-pai-ote-criminalizada-por-luchar-contra-las-mineras-canadienses-en-chile/>



Foto: Elena Rivera (Comunidad Colla de la Comuna de Copiapó / OPSAL) camina frente a Laguna Santa Rosa, Salar de Maricunga (2020).  
© Ramón Balcázar M.

Creemos que Chile y sus políticas capitalistas ayudan a que nosotros los pueblos indígenas seamos los primeros afectados por ese tan anhelado desarrollo. No hay respeto por el medio ambiente, no hay conciencia, y por sobre todo no hay una conciencia de preservación tanto de los territorios, como de los pueblos indígenas.”

## WEALTH MINERALS LTD. Y SU CARTERA DE PROYECTOS

Wealth Minerals Ltd. (WM) es una empresa canadiense con sede en Vancouver, (Columbia Británica), dedicada a la adquisición, exploración y desarrollo de proyectos de litio en Sudamérica. La empresa cuenta con transacción bursátil en la Bolsa de Toronto, manteniendo y evaluando continuamente su cartera de proyectos de exploración de metales. Formada originalmente en 2005, en 2016 se estableció como empresa dedicada a los recursos

de litio, iniciando ese mismo año la búsqueda de propiedades mineras en Chile.

## Salar de Atacama

El Salar de Atacama es el origen del 100% del litio extraído y exportado desde Chile actualmente por las empresas SQM y Albemarle. En el mismo salar realizan extracciones de agua dulce los megaproyectos de cobre Minera Escondida, controlada por BHP y por Rio Tinto, y Minera Zaldívar, controlada por Antofagasta Minerals y la canadiense Barrick. La presencia e impactos de estas mega mineras han sido objeto de diversas controversias entre las empresas, las 18 comunidades atacameñas congregadas en el Consejo de Pueblos Atacameños, y el propio Estado. Si bien las empresas mencionadas han logrado establecer un sólido sistema de relaciones comunitarias a través de diversos convenios, los cuestionamientos respecto de los daños irreversibles que estas tendrían sobre los

complejos ecosistemas que alberga la cuenca del Salar de Atacama aumentan en la medida que estos impactos son más visibles, especialmente en los sistemas lagunares que se encuentran en las áreas marginales del Salar. Es en este contexto que WM llega al territorio con el proyecto “Salar de Atacama” -que se emplazaría en el norte del Salar- como su iniciativa central y prioritaria. Según WM, su intención es seguir el éxito de las instalaciones de terceros ubicados al sur de sus pertenencias<sup>64</sup>, agregando que la proximidad del proyecto con dichas instalaciones permite inferir que su potencial de exploración es favorable para el descubrimiento de salmueras productivas, a lo que se sumaría el sentido de los flujos de aguas geotérmicas provenientes desde el norte del Salar. WM indica que sus concesiones cubren una superficie de aproximadamente 46.200 hectáreas de la parte norte del Salar<sup>65</sup>, adjuntando un mapa representativo de la ubicación de ellas (hasta 2019 indicaba que eran

<sup>64</sup>. WM (2021) Corporate Presentation. [https://wealthminerals.com/wp-content/uploads/2021/08/WML-Corporate-Presentation\\_August\\_2021.pdf](https://wealthminerals.com/wp-content/uploads/2021/08/WML-Corporate-Presentation_August_2021.pdf)

<sup>65</sup>. WM (2021) Project Atacama Salar. <https://wealthminerals.com/projects/atacama-salar>



mayores a 54 mil)<sup>66</sup>.

Sin embargo, los datos públicos disponibles del Catastro de Concesiones Mineras del Servicio de Geología y Minería de Chile (SERNAGEOMIN)<sup>67</sup> señalan que dichas concesiones corresponden en su mayoría a concesiones de exploración que se encuentran en trámite y no constituidas, por lo tanto, aún no existen. Ello en la práctica implica que el proceso de constitución de concesiones de exploración no se encuentra afinado, menos el de concesiones de explotación, y aun cuando así fuera, de todos modos, se requerirá solicitar autorización a la CCHEN así como suscribir un CEO u contrato administrativo con el Estado o sus empresas, más los permisos ambientales pertinentes. Para desarrollar el proyecto en 2018 entró en rigor un *joint venture* entre WM y la empresa estatal ENAMI que debía formalizarse en 2020, sin que a la fecha hayan noticias de que ello se haya producido. En octubre de 2019 WM suscribió un Memorándum de Entendimiento (MOU) con la canadiense Uranium One (del grupo ruso ROSATOM), para la venta de 51% del proyecto que incluiría la incorporación de tecnologías de producción de litio sin evaporación de agua.

Pese a los diversos anuncios, el avance del proyecto se presenta sumamente complejo, dado el estado de sobreexplotación de la cuenca del Salar de Atacama y los vigentes conflictos socioambientales ligados a la minería de litio y cobre que enfrentan a las comunidades, las empresas mineras y el Estado. Todo lo anterior ha generado una fuerte resistencia ante el avance de nuevos



Mapa 4: Concesiones de “propiedad” de WM (según la propia empresa). Fuente: WM (2017) Reporte Técnico Proyecto Atacama

proyectos extractivos, muchos de los cuales han tenido que ser paralizados o desistidos por dicha causa. Cabe recordar que el Salar se ubica dentro del territorio ancestral atacameño y ADI (Área de Desarrollo Indígena)<sup>68</sup> Atacama la Grande, y que varios de sus sectores - lagunas, vegas y humedales - se en-

cuentran protegidos como parte de la Reserva Nacional Los Flamencos y sitios Ramsar. Esta realidad ha sido desconocida por WM, quien en su “Reporte Técnico Proyecto de Litio Atacama”<sup>69</sup> publicado en 2017 señalaba no estar al tanto “de ninguna responsabilidad ambiental” relacionada con el proyecto, sin hacer

66. WM (2019) Corporate Presentation. <https://wealthminerals.com/wp-content/uploads/2019/12/2019-12-05-CP-WML.pdf>

67. SERNAGEOMIN (n.d.) Catastro Minero On Line, <http://catastro.sernageomin.cl>

68. CONADI (n.d) Áreas de Desarrollo Indígena, <http://www.conadi.gob.cl/areas-de-desarrollo-indigena> 10.09.2021

69. WM (2017) 43-101 (2021) Technical Report on the Atacama Lithium Project. [https://wealthminerals.com/wp-content/uploads/2017/06/Atacama-43-101-final-mar10\\_17.pdf](https://wealthminerals.com/wp-content/uploads/2017/06/Atacama-43-101-final-mar10_17.pdf)

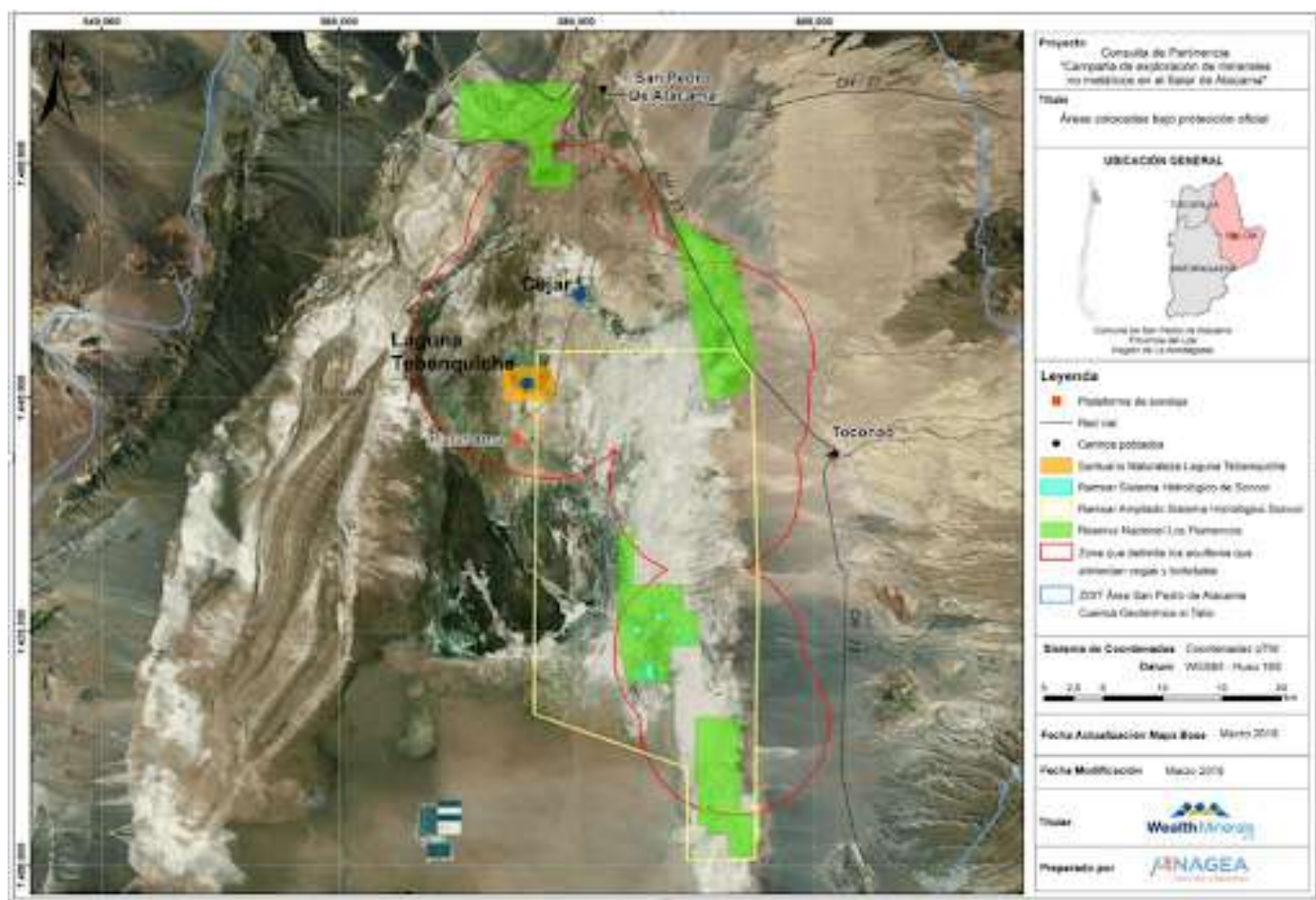
mención alguna a la presencia de comunidades indígenas que pudieran ver sus derechos vulnerados como resultado de las operaciones proyectadas. En este mismo informe, sin embargo, se establece un presupuesto de US\$ 50.000 para un programa de relacionamiento comunitario centrado en las relaciones con las comunidades locales y crear una imagen corporativa positiva en el territorio.

En abril de 2019 WM ingresó al Servicio de Evaluación Ambiental (SEA), un solicitud de pertinencia para consultar si debía o no evaluar ambientalmente su proyecto "Campaña de exploración de minerales no metálicos en el salar de Atacama", asegurando que no afectaría el

medioambiente ni a las comunidades. Esto fue refutado por la Comunidad Indígena Atacameña de Coyo y el Consejo de Pueblos Atacameños (CPA), quienes señalaron que el proyecto se efectuaría dentro del territorio de la Comunidad de Coyo, poniendo en riesgo la vega ancestral Tebenquiche, por lo que se debía previamente abrir un proceso de consulta indígena ante la susceptibilidad de afectación directa del proyecto sobre la comunidad y sus miembros. Por su parte organismos públicos como la Dirección General de Aguas (DGA) y la Corporación Nacional Forestal (CONAF) plantearon serios reparos al proyecto, contraviniendo la afirmación de WM de que no alumbraría aguas subterráneas e indicando que era susceptible de

causar impacto ambiental y debía ingresar al Sistema de Evaluación de Impacto Ambiental (SEIA).

Las observaciones daban cuenta de que la plataforma de sondaje a ejecutar se superponía con áreas bajo protección oficial como acuíferos que alimentan ecosistemas de alto interés como vegas y bofedales y la zona de interés turístico (ZOIT) de San Pedro de Atacama, y el Santuario de la naturaleza Laguna Tebenquiche, Sistema Hidrológico de Soncor (Sitio RAMSAR) y sector Tambillo (Bosque de Tamarugos) perteneciente a la Reserva Nacional Los Flamencos.<sup>70</sup> La sensibilidad de dichas áreas radica, entre otros aspectos, que en ellas *"habitan, se alimentan, descansan y se reproducen*



Mapa 5: Superposición Plataforma de Sondajes WM con zonas de protección: acuíferos protegidos, santuarios y ZOIT. Fuente: WM (2019). Consulta de Pertinencia, p. 18

<sup>70</sup>. Ord. DGA Antofagasta N°261 del 23 de mayo de 2019 y Ord. CONAF Antofagasta N°42/2019 de 27 de mayo de 2019. Todos los documentos relativos a la solicitud de pertinencia están disponibles en: <https://pertinencia.sea.gob.cl/api/public/expediente/PERTI-2019-958#/>



cada año, miles de aves silvestres, destacando entre éstas las tres especies de flamencos, las que se encuentran en categoría de conservación, así como también se dispone de un bosque de alrededor de 600 ha. de la especie Tamarugo (*Prosopis tamarugo*), la cual también se encuentra con problemas de conservación”<sup>71</sup>.

*“Ya le habíamos dicho en el diálogo inicial, que no estábamos de acuerdo con el proyecto y seguiremos las acciones pertinentes para impedir que ese proyecto se instale dentro el salar, porque sabemos que este territorio está sobreexplotado, le sacan cinco veces más agua de la que ingresa y además pretenden instalarse a pocos kilómetros de Laguna Tebenquiche que es Santuario de la Naturaleza”* (Sergio Cubillos, ex-presidente de la asociación indígena Consejo de Pueblos Atacameños)<sup>72</sup>

A pesar de ello, en mayo de 2019

la empresa fue sorprendida realizando sondeos sin autorizaciones ni haber informado de dichas operaciones a la Comunidad de Coyo. La propia comunidad denunció lo que para sus miembros sería un “posible delito medioambiental y de usurpación ocurrido en nuestro Santuario de la Naturaleza (Laguna Tebenquiche)”.<sup>74</sup> Al lugar acudieron también carabineros (policía) y grupos de apoyo de la agrupación Atacama Somos Todos, logrando detener las operaciones, al menos en forma momentánea.

Desatendiendo a las comunidades y organismos públicos, en agosto de 2019 el Director Regional del SEA resolvió que el proyecto en cuestión no debía ingresar obligatoriamente al SEIA estimando que no procedía realizar un proceso de consulta indígena y que los “obje-

tos de protección” (acuífero protegido, ZOIT, entre otros) no serían susceptible de ser afectados.<sup>75</sup> En contra de esta decisión, los miembros de la Comunidad Atacameña de Coyo interpusieron un Recurso de Protección ante la Corte de Apelaciones de Antofagasta, solicitando la invalidación de lo resuelto por el SEA y que se ordenara que el proyecto debía ingresar obligatoriamente al SEIA en razón a sus potenciales impactos, los que ameritarían que en su evaluación se abriera un proceso de consulta indígena de acuerdo con el Convenio OIT 169.

En el recurso se sostuvo que la solicitud de pertinencia desconocía por completo a la comunidad y los usos ancestrales y actuales del territorio donde se pretende desarrollar, en especial los ligados al territorio de la vega de Tebenquiche “un impor-



Foto: Manifestantes detienen sondajes en cercanías de Laguna Tebenquiche (2019). Imagen compartida en Redes Sociales por la agrupación Atacama Somos Todos.<sup>73</sup>

71. Sentencia Corte Suprema Rol N° 36.416-2019 de 14 de mayo de 2020. Voto disidente de los ministros Muñoz y Vivanco

72. El Mercurio de Calama, 20 de agosto de 2019 <https://www.mercurioalcala.cl/impresa/2019/08/20/papel>

73. Comunidad Atacameña de Coyo (2019). [https://www.facebook.com/permalink.php?story\\_fbid=411378949590339&id=403703350357899\\_20.09.2021](https://www.facebook.com/permalink.php?story_fbid=411378949590339&id=403703350357899_20.09.2021)

74. Sitio web Atacama Somos Todos (2021) <https://atacamasomostodos.cl/>

75.-SEA (2019), Resolución Exenta N° 0207/2019 de fecha 07 de agosto de 2019



tante acuífero perteneciente al Sitio Ramsar Sistema Hidrológico Soncor, de propiedad de las comunidades Atacameñas de Coyo y Solor, territorios transferidos gratuitamente por el Fisco de Chile, a través de su Ministerio de Bienes Nacionales mediante escritura N° 549, fojas 1886 a 1889, de fecha 01 de abril 2004 (...). Se exponía también que este acuífero y ecosistema que se vería afectado por la realización del proyecto de Wealth Minerals, tiene un valor ancestral, y que “dicha afectación recae en un lugar de la mayor relevancia para la Comunidad de Coyo, pues en palabras de don Tomás de Aquino Vilca Vilca, existen los usos ancestrales de la Laguna Tebenquiche: la mantención de la tradición e Identidad del pueblo Lickanantay está fuertemente ligada a sus costumbres. Aquí en este lugar fueron vegas forrajeras, o sea del uso de pastoreo de animales caprinos, ovejas, llamas. Por otro lado, las ceremonias ancestrales que mantienen una relación armónica entre hombre – naturaleza; ceremonias para la lluvia, para que exista pastos para la multiplicación del ganado (enfloramiento), para las quemas (1° de Agosto), para la sanación, para los eclipses solar o lunar, entre otros (...). Antes la cuidábamos por los forrajeros y los flamencos y ahora también es importante cuidar estos microbios, que para nosotros son “barros ancestrales”.

Hoy por hoy debemos agregar este lugar incluso existe un centro de sanación, “donde hacemos terapias con estos barrores ancestrales, para sanación de los huesos. Con el estudio científico ahora se descubren estas bacterias que da el “origen de la vida”<sup>76</sup>.

De acuerdo con el testimonio de una antigua habitante de Coyo citada en el recurso, “Desde la conciencia plena comprenderemos que

el agua o Puri es la inteligencia de la naturaleza, que contiene servicios básicos para la sobrevivencia humana, así lo comprende el hombre ancestral del desierto de atacama, auto educándose y adaptándose a su realidad, generándose el sostenimiento de su hábitat, siendo parte de su genética, de tu propia agua. Así se conforman tus células, somos agua con forma humana, Puri espíritu de la Tierra que me haces comprender cuán sagrada eres, por ser la sangre que riega la tierra que la hace fértil, eres el referente de la pureza y la identidad de todo ser vivo, desde el conocimiento ancestral : cuando eres atrapada en una represa, es mi humanidad la detenida, cuando eres intervenida en tus afluentes son mis brazos y piernas que dejaran de actuar, somos uno y ese uno está en mí, formando parte de esa conciencia colectiva, de esa conciencia de la naturaleza, los impactos y la tendencia a borrar la memoria de los pueblos ancestrales, se traducirán en impactos ambientales sociales y culturales”<sup>77</sup>.

Esta visión se contrapone con la de la minera, para la cual no existen impactos respecto del recurso hídrico ya que “la consulta de pertinencia no tiene relación con el alumbramiento de Aguas Subterráneas, y, sólo extraerían 90 litros de salmuera”.

Ante ello, los miembros de la comunidad recurrentes hicieron presente que “para el pueblo atacameño, las aguas son una sola (la “puri”) y lo que se denomina “salmuera”, es el agua que se encuentra depositada en el centro del salar. Cerca de un 70% de lo que contiene la salmuera es agua. Por su parte, la cuenca del Salar de Atacama constituye un sistema interconectado de escurrimiento de aguas superficiales

y subterráneas que alimentan vegas, bofedales, lagunas y salares y representa la base de equilibrio de una profunda red de drenaje que da vida a oasis como Peine, Toconao, Socaire, Coyo y otras comunidades que ancestralmente han habitado este territorio (...)”<sup>78</sup>.

“Creemos que se ha transgredido uno de los principales valores enseñados por nuestros abuelos y padres, hablamos de la necesidad de pedir PERMISO, acción que la Empresa no ha realizado, utilizando caminos privados y habilitando un NUEVO CAMINO en horarios que generan incertidumbre. Es lamentable que esto ya sea una práctica reiterada de parte de la empresa, y más grave aún que esta vez lo hagan incluso acompañados por el Servicio de Evaluación Ambiental. Ante esta situación, no queda más que preguntarnos: ¿Por qué querer pasar desapercibido?” (Lady Sandón, presidenta de la Comunidad Atacameña de Coyo).<sup>79</sup>

El Recurso de Protección fue rechazado por la Corte de Apelaciones, acogiendo la postura de WM y el SEA. Los comuneros buscaron revocar esta sentencia apelando a la Corte Suprema. Esta instancia confirmó la decisión de la Corte de Apelaciones de rechazar el recurso por un estrecho margen -de 3 votos contra 2- el 14 de mayo de 2020. El voto de minoría expuso en extenso la contradicción que desde una perspectiva precautoria implicaba desestimar las advertencias de los órganos sectoriales y las comunidades sobre los potenciales impactos que el proyecto generaría sobre los ecosistemas, biodiversidad y comunidades indígenas.

76. Recurso de Protección interpuesto por Lady Sandón y otros en contra del SEA de la Región de Antofagasta y su Director Regional Ramón Guajardo, causa Rol N°3.106-2019 de la Corte de Apelaciones de Antofagasta, p. 21.

77. Ibid.

78. Ibid., p. 26.

79. Sitio web del Consejo de Pueblos Atacameños <http://www.lickanantay.com/#!/-noticias>



Pozos de extracción de salmuera y desechos mineros en Salar de Atacama (2018) © Ramón Balcázar M.

## Proyecto Trinity, Salar de Quisquiro o Loyoques, Aguas Calientes y Pujsa

Otro proyecto ubicado en la Comuna de San Pedro de Atacama y que hasta hace poco figuró en el portafolio de proyecto de litio de salmueras de WM es el denominado "Proyecto Trinity" en los salares de Quisquiro o Loyoques, Aguas Calientes Norte y Pujsa. Todos estos salares están incluidos dentro de las reclamaciones territoriales que la Comunidad Atacameña de Toconao mantiene vigentes, mientras que el Salar de Pujsa se ubica dentro de la Reserva Nacional Los Flamencos y está protegido por la Convención de Ramsar, encontrándose entre los 14 sitios prioritarios de importancia para la conservación de flamencos andinos en Argentina, Bolivia, Chile y Perú.<sup>80</sup>

Wealth Minerals contaría en este caso con concesiones que cubrirán 6.100 hectáreas según lo informado por la propia empresa. No obstante, en los datos del catastro público de SERNAGEOMIN no figuran concesiones de ningún tipo en nombre de WM en la superficie de dichos salares. En las más recientes presentaciones corporativas de WM (de agosto de 2021) el proyecto ya no se encuentra incluido, habiendo sido también excluido de su página corporativa.

Si bien la empresa señala que ha buscado el diálogo con comunidades, crecen las preocupaciones tanto desde el punto de vista de las demandas territoriales como del propio proceso extractivo y la potencial pérdida de agua por la evaporación de salmueras.

*"Tienen los ojos puestos en el Salar de*

*Aguas Calientes. Tienen los ojos puestos en Tara. Tienen los ojos puestos en Quisquiro también. (...). Wealth Minerals dice que vamos a ser dueños de parte de la producción (...). Nosotros preguntamos ¿cuál es el proceso? ¿Cuál es el proceso que no es tan dañino, que es mejor que SQM y que es mejor que Albemarle? (...). Entonces de hecho nosotros ahí, varios comuneros dijimos derechamente que no, que Wealth Minerals acá no entra. Y que nunca va a poder entrar, porque en realidad llegó mintiendo con un proceso (extractivo) que nunca existió"* (Entrevista con Comunerx Atacameña que participó de reunión con representantes de WM, 2021)

Al presente, la empresa continúa señalando a través de comunicados a los inversionistas que ha llevado a cabo continuos encuentros con los pueblos indígenas ubicados en el área del Salar de

<sup>80</sup>.Servicio de información sobre Sitios Ramsar, Salar de Pujsa <https://rsis.ramsar.org/es/ris/1871?language=es>

Atacama, “construyendo confianza y diálogo”.<sup>81</sup> Estos comunicados van en directa contradicción con las declaraciones y acciones de las instituciones atacameñas. Por otra parte, algunos habitantes del Salar de Atacama siguen manifestando su preocupación por el avance de estos proyectos, y del riesgo latente de que las acciones judiciales presentadas sean rechazadas y que, como ya ha sucedido en otros casos, se favorezcan los intereses extractivistas primando los ya conocidos mecanismos de compensaciones económicas por daños ambientales en desmedro de un reconocimiento real de los derechos de los pueblos y de la efectiva protección de los ecosistemas.

## Salar de Ollagüe

Otro proyecto en cartera de WM es el denominado “Proyecto Vapor” de producción de litio en el Salar de Ollagüe, ubicado en la Región de Antofagasta y cercano a la frontera chileno-boliviana. Sobre parte de la superficie de este salar, WM tiene constituidas concesiones de exploración, las que según ella abarcarían un total 6.420 hectáreas, señalando haber efectuado ya labores de sondeo y perforación que le habrían permitido confirmar el potencial litífero de sus salmueras.

Este sector se relaciona con comunidad indígenas quechuas como la de Ollagüe y de Estación San Pedro, que desarrollan actividades de ganadería, agricultura y recolección de plantas medicinales, contando la primera de ellas con derechos de aguas superficiales en las quebradas y vertientes cercanas, cuyo caudal sin embargo es marginal en

contraposición al agua subterránea destinada a la minera estatal CODELCO.<sup>82</sup>

## Salar de Huasco y Proyecto Cinco Salares

Hasta 2019 WM anunciaba también el Salar de Huasco dentro de su portafolio de proyectos de producción de litio a partir de salmueras. En este salar ubicado en el extremo noreste de la Región de Tarapacá WM indicaba tener concesiones que abarcarían un total de 2.800 hectáreas, lo que se contradice con la información del Catastro Público de Concesiones, en el cual no figuran concesiones constituidas o en trámite en favor de WM. Actualmente el proyecto en el Salar de Huasco, al igual que el Proyecto Trinity, no aparece ni en la página corporativa ni en las últimas presentaciones de la empresa. Al menos hasta 2017 los intereses de WM sobre el Salar de Huasco se engloban dentro del fenecido proyecto “Cinco Salares”, que incluiría concesiones en los salares de Ascotán, Piedra Parada, (Laguna) Lejía y Siglia ubicados en la regiones de Antofagasta y Atacama.<sup>83</sup>

El Salar de Huasco se encuentra protegido, formando parte del “Parque Nacional Salar del Huasco” y ha sido declarado el conjunto de su ecosistema que reúne lagunas, vegas y bofedales andinas como Sitio Ramsar. Asociados al Salar y su sistema hidrológico existen sitios arqueológicos que atestiguan la ocupación efectuada en torno a él desde hace miles de años. En las vegas y bofedales aledañas al Salar miembros del pueblo aymara desarrollan actividades tradicionales de pastoreo y ganadería, principalmente de llamas y

alpacas. Pese a todo lo anterior, una de las amenazas principales que se cierne sobre el salar es la extracción de agua por sobre los niveles de recarga de los acuíferos asociados a la actividad minera.<sup>84</sup>

El Salar de Ascotán está relacionado a la Comunidad Quechua de Ollagüe que habita en la cuenca de Ascotán, la que ya ha sufrido un severo impacto a causa de la extracción de boratos por parte de SQM y Quiborax, así como por la extracción de agua efectuada por mineras como CODELCO y el Abra. La Laguna Lejía, por su parte, es parte de un sistema hidrológico y ecológico en el que se interconectan diversos lagos en pleno altiplano y su fauna asociada, entre las que destacan aves migratorias como parinas y flamencos.

## Laguna Verde

La laguna salada andina Laguna Verde formó asimismo parte del portafolio de WM. En su momento la empresa informaba que las concesiones del proyecto cubrían una superficie de 8.700 hectáreas. Al igual que el Proyecto Trinity y los salares incluidos en el Cinco Salares, esta laguna ubicada en el Región de Atacama parece ya no formar parte de la gama de proyectos que WM busca desarrollar al haber sido excluida de los recientes estados de actualización.

## Proyecto Siete Salares

En 2017 WM anunciaba la suscripción de una carta de acuerdo para adquirir cerca de un 24,5% del denominado “Proyecto Siete Salares” en el que con cuotas similares

81. Wealth Minerals (2020) Corporate Update: Continuing to Build Value <https://www.globenewswire.com/en/news-release/2020/04/01/2010065/0/en/Wealth-Minerals-Corporate-Update-Continuing-to-Build-Value.html>

82.-SERNAGEOMIN (n.d.) [https://portalgeo.sernageomin.cl/Salares/SALAR\\_DE\\_OLLAGUE/FICHA\\_TECNICA\\_COMPILADA\\_SALAR\\_DE\\_OLLAGUE.pdf](https://portalgeo.sernageomin.cl/Salares/SALAR_DE_OLLAGUE/FICHA_TECNICA_COMPILADA_SALAR_DE_OLLAGUE.pdf) 20.09.2021

83.-WM (2017) Corporate Presentation. <https://wealthminerals.com/wp-content/uploads/2017/06/Wealth-Minerals-Corporate-Presentation-September-2017.pdf> 19.09.2021

84.-SERNAGEOMIN (n.d.) : [https://portalgeo.sernageomin.cl/Salares/SALAR\\_DE\\_HUASCO/FICHA\\_TECNICA\\_COMPILADA\\_SALAR\\_DE\\_HUASCO.pdf](https://portalgeo.sernageomin.cl/Salares/SALAR_DE_HUASCO/FICHA_TECNICA_COMPILADA_SALAR_DE_HUASCO.pdf) 10.09.2021



participaban Tianqui y Albemarle, a través de Talison, que detenta el 50%.<sup>85</sup> Este proyecto abarcaría una superficie total de 39.400 hectáreas en los salares de la Isla, Agua Amarga, Parinas, Grande, Aguilar, Piedra Parada y Maricunga. Como mucho de los proyectos de la cartera de WM, los acuerdos tendientes a su avance parecen no haberse concretado, siendo excluido de las plataformas oficiales de la empresa, la que sólo parece mantener hoy sus intereses en los salares de Atacama y Ollagüe.

## LITHIUM CHILE INC.

Lithium Chile Inc. es una empresa canadiense con sede en Calgary, Alberta, y con transacción bursátil en la Bolsa de Toronto, dedicada a la exploración y desarrollo de proyectos de litio en Chile. En su página corporativa, la empresa se presenta como el mayor propietario de salares de litio luego del Estado de Chile y SQM, con un portafolio de 14 proyectos, que abarcarían un total de 166.150 hectáreas.<sup>86</sup>



Mapa 6: Intereses declarados de Lithium Chile sobre salares chilenos. Fuente: Lithium Chile<sup>87</sup>

## Salar de Coipasa

Tal como mencionamos en secciones anteriores de este documento, otro salar sobre el cual mineras canadienses tienen intereses litíferos es el Salar de Coipasa, ubicado en la Región de Tarapacá, en el límite con Bolivia, siendo propiamente un salar binacional. Sobre la superficie del Salar, Lithium Chile detenta concesiones de exploración constituidas a nombre de uno de sus directores, Terence Walker, las que se encuentran

dentro del territorio de la Comunidad Indígena Aymara de Ancovinto. A fin de proceder con los trabajos de exploración y sondajes de las salmueras del Salar, en 2019 Walker presentó una demanda de constitución de servidumbre minera -aún en curso- en contra de la Comunidad para construir caminos y hacer ocupación de la superficie de tres de sus concesiones, las que abarcarían cerca de 900

hectáreas, sumando la totalidad de concesiones una superficie muchas veces mayor (17.400 según la empresa).<sup>88</sup> Aun cuando la empresa señala haber obtenido previamente la venia de las comunidades aymaras sobre su programa de exploración, -estamos encantados de haber recibido el apoyo de la Comunidad Ancovinto de Coipasa para avanzar en este proyecto y estamos muy animados por

<sup>85</sup>. WM (2017) Wealth Minerals signs letter agreement to acquire interest in seven salars lithium projects. <https://wealthminerals.com/news/wealth-signs-letter-agreement-to-acquire-interest-in-seven-salars-lithium-project-in-chile/> 01.09.2021

<sup>86</sup>. Sitio web de LithiumChile: <https://lithiumchile.ca/>

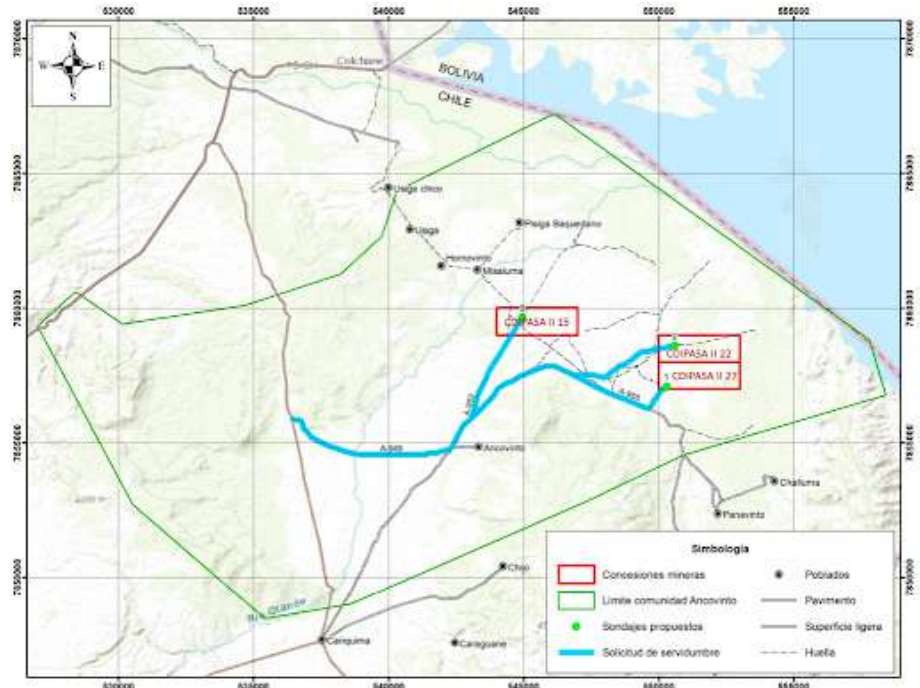
<sup>87</sup>. Lithium Chile (2021) Fact Sheet. [https://lithiumchile.ca/wp-content/uploads/2021/03/Lithium-Chile-2-page-fact-sheet\\_MARCH2021.pdf](https://lithiumchile.ca/wp-content/uploads/2021/03/Lithium-Chile-2-page-fact-sheet_MARCH2021.pdf) 20.09.2021

<sup>88</sup>. La demanda se tramita ante el Juzgado de Letras del Pozo Almonte bajo el Rol C-218-2019 caratulado Walker con Comunidad Indígena Aymara de Ancovinto.

el éxito continuo de nuestro equipo chileno en el desarrollo de relaciones productivas con las comunidades locales” (Steven Cochran Presidente y CEO Lithium Chile)<sup>89</sup>, - sectores de la comunidad se han organizado - incluso antes a la presentación de dicha demanda - para evitar que la expansión minera ponga en peligro actividades tradicionales y de pastoreo ante la eventual afectación que dichas actividades causará sobre las fuentes de agua.

En la contestación a la demanda interpuesta por el representante de Lithium Chile, la comunidad aymara solicitó su rechazo, señalando nunca haber tomado contacto con el demandante y que éste nunca le habría ofrecido llegar a un acuerdo. Asimismo reafirmó ser la titular de la propiedad, la que correspondía a tierras ancestrales indígenas en las que la etnia indígena ha desarrollado el cultivo de quinoa, por lo que la constitución de la servidumbre solicitada *“acarrearía graves consecuencias en la vida de la comunidad indígena, trastorno de su vida comunitaria, grave deterioro ambiental, y se hace necesario proteger a la comunidad indígena y al territorio en que viven, como así lo exige el interés general nacional, entendiéndose que las tierras indígenas están sujetas a limitaciones que importan una discriminación positiva que deriva de su función social”*.<sup>90</sup>

En una presentación realizada junto a OPSAL durante la Cumbre Social por la Acción Climática, en 2019, María Gómez, presidenta de la Comunidad de Ancovinto, denunció cómo la práctica cada vez más frecuente de negociaciones entre mineras y pueblos originarios están provocan-



Mapa 7: Áreas de Servidumbres Demandadas por Lithium Chile y de Propiedad Comunitaria Indígena Aymara, Fuente: Demanda de Constitución de Servidumbre, Causa C-218-2019.

do divisiones y disputas internas, dañando profundamente el tejido social de territorios abandonados por el Estado y sus organismos. En teoría, las comunidades indígenas reconocidas por el Estado de Chile cuentan con la asesoría jurídica de la CONADI (Corporación Nacional de Desarrollo Indígena), sin embargo, la calidad y oportunidad de este servicio es frecuentemente criticado por dirigentes de pueblos afectados por el extractivismo, y Ancovinto no es la excepción. Respecto al estado actual del proceso abierto por la minera canadiense contra la comunidad aymara, María señala: *“No se sabe actualmente cuál es el rumbo de esta situación. Yo lo único que sé es que a mí me han llegado citaciones (...) - fui al juzgado y me dicen que tengo que ir el 20 a preparatoria, pero ¿preparatoria de qué? Yo no tengo idea. Pienso yo que puede ser de esa de la minera que se reac-*

*tivó el caso, no lo sé. (...) La CONADI no es más que la abogada (...) A mí de verdad esta cosa a mí me rebasó.”*

El caso de Lithium Chile y la Comunidad de Ancovinto ilustra claramente cómo la ausencia del Estado y la falta de acceso de la información y a la participación vinculante provocan fracturas sociales, estrés y agotamiento de las dirigencias que deciden defender su territorio incluso desde la fase de exploración. Estas consecuencias son ignoradas en los Estudios de Impacto Ambiental y alimentan un clima de tensiones crecientes que son escondidos a autoridades y accionistas. Para María Gómez, lo que está en juego no son los beneficios económicos que la minera podría entregar a las comunidades que habitan el territorio de sus abuelos, si no que una forma de vida y un relación con la naturaleza que

<sup>89</sup>. Lithium Chile anuncia aprobación de la comunidad para llevar a cabo programa de exploración en su propiedad del Salar de Coipasa” <https://lithiumchile.ca/news/lithium-chile-announces-community-approval-for-their-exploration-program-on-their-salar-de-coipasa-property/>

<sup>90</sup>. Contestación Demanda sobre Constitución de Servidumbre Minera, causa Rol C-218-2019 del Juzgado de Letras de Pozo Almonte, p. 05.

contrasta radicalmente con la lógica extractivista que la canadiense quiere imponer, persiguiendo judicialmente a la comunidad, y que nos hace reflexionar sobre cuáles son las lógicas que dominan actualmente la propia lucha contra el cambio climático. *“La agricultura industrial en otros sectores, siembra y después resiembra, resiembra, resiembra y sacan todos los minerales de la tierra. En cambio, el indígena aymara ocupa- por ejemplo, te siembra este año y recibe- saca esa cosecha. Pal’ otro año, ocupa otro ladito y esa tierra la deja descansar (...). El indígena aymara no agota los recursos. Por eso es importante que los que están trabajando sobre el cambio climático, deberían acogerse a un indígena aymara ancestral porque ellos- nosotros no explotamos la tierra así, desmedidamente”.*

Además, la dirigente y defensora del Salar de Coipasa, tiene su propia visión de la electromovilidad: *“Ellos (las automotoras) se concentran en vender, vender, vender. Pero ellos no limitan qué consecuencias trae para el ambiente, para el planeta porque - imagínate - estamos saturados en el mundo entero de tantos vehículos. ¿Dónde van a parar los vehículos que ya no sirven? aunque sean eléctricos, aunque sean de gas, aunque sean de petróleo, aunque sean de bencina ¿dónde van? Ellos no se preocupan después de eso. Ellos se preocupan de hacer y vender el producto que ellos están creando y hacer más plata, más plata. Pero a las finales ¿a quién están perjudicando? ellos no miran eso. ¿Por qué tanta ambición yo digo hoy en día?”.*

Por último, nos parece relevante mencionar la constatación de que los territorios afectados por la minería de litio en expansión son

territorios particularmente vulnerables al cambio climático, el cual según María *“ha afectado mucho porque ya no llueve como antes. No llueve. Entonces está bajando el nivel de las siembras de la quinoa. Pucha, los pocos animales hay poco que ya comen y el riego, porque si no hay agua ¿de dónde van a sacar agua? Y para el mismo ser humano, nosotros. Porque allá en Cariquima, en las reuniones que se hacen, siempre se dice “agua, agua”. La minera (metálica) ha afectado también tanto, porque la minera es la que está secando el agua.”*

La ausencia de políticas públicas adecuadas y los efectos acumulados y agregados de diversos proyectos mineros no hacen más que exacerbar la condición de marginación que sufren los pueblos que ven sus medios de vida amenazados y que no cuentan con los medios para enfrentarse a un escenario cada vez más complejo.

## Proyecto Helados: Salar de Tara-Laguna Helada

Otro de los proyectos en la cartera de Lithium Chile está referido a la exploración de las salmueras en el área ubicada entre el Salar de Tara y la Laguna Helada, emplazadas en la comuna de San Pedro de Atacama, cercano a la frontera con Argentina. En esta zona existen concesiones de exploración constituidas y en trámite a nombre de Terence Walker y la subsidiaria chilena de Lithium Chile Minera Kairos. La mayor parte de las concesiones de exploración vinculadas con el proyecto se encuentran dentro del área del sector “Salar de Tara y Aguas Calientes 1” de la Reserva Nacional Los Flamencos y de zonas con derechos de aguas

constituidos en favor de las mismas comunidades indígenas atacameñas que se encuentran en conflicto con la también canadiense Wealth Minerals, todas las cuales se verían potencialmente afectadas por la extracción de aguas subterráneas requeridas por las actividades mineras de litio, especialmente respecto a de la ganadería tradicional de llamas, y la potencial destrucción del patrimonio arqueológico presente en toda la zona de los salares y humedales andinos.

## Laguna Blanca

La denominada Laguna Blanca es un cuerpo de agua ubicado en la frontera chileno-argentina en la Región de Antofagasta, rico en litio y cesio, mineral cuya demanda y precios han aumentado principalmente debido a su uso en redes móviles 5G. Del lado chileno existen 23 concesiones de exploración constituidas a nombre de Terence Walker y Minera Kairos, abarcando una superficie de 5.200 hectáreas. A inicios de 2021 se reiniciaron las campañas de muestreo y exploración a partir de los accesos del sector argentino<sup>91</sup> cuyos resultados se encontrarían pendientes a la fecha.<sup>92</sup> Los avances de este proyecto durante la pandemia son un reflejo de cómo el gobierno de Chile ha otorgado garantías al extractivismo minero antes que a las propias comunidades. Los habitantes de estos territorios andinos han visto mermadas no sólo su salud y economía, sino que también el acceso a la información y a la participación adecuadas respecto a las operaciones de trasnacionales como Lithium Chile. A pesar de que la comuna de San Pedro de Atacama se encontraba prácticamente paralizada, en abril

<sup>91</sup>-.MiningPress (2021) Lithium Chile explora mas en Laguna Blanca. <http://miningpress.com/nota/334831/lithium-chile-explora-mas-en-laguna-blanca-01.09.2021>

<sup>92</sup>.Lithium Chile (2021). Laguna Blanca Executive Summary. <https://lithiumchile.ca/wp-content/uploads/2021/09/Laguna-Blanca-2021-Exec-Summary-.pdf>





Foto: Valle de San Pedro, © Ramón Balcázar M.

de 2021, la empresa anunciaba que “la capacidad de Lithium Chile para poner su equipo de explotación en el terreno en Laguna Blanca refleja la flexibilización de las restricciones de Covid-19 que han estado vigentes en Chile desde principios de 2021. La flexibilización de estas restricciones permitirá a Lithium Chile avanzar en sus otros proyectos de litio también.”<sup>93</sup>

## Otras propiedades y proyectos

En la hoja informativa de marzo de 2021 disponible en su página web corporativa, Lithium Chile señala contar también con propiedades mineras en los salares de Llamara, Ollagüe, Turi, Atacama, Tara, Los Morros, Talar y Aguilar, entre otros, indicando haber recibido la autorización de las comunidades para realizar perforaciones en tres de ellas.<sup>94</sup> En la mayoría, efectivamente cuenta con concesiones de exploración constituidas o en trámite que figuran a nombre de

Terrence Wallker o Minera Kairos. Estos salares y sus sistemas hidrológicos se encuentran en territorios quechua, aymara, atacameño o licanantay y colla; se trata de ecosistemas sensibles que ya son afectados por la actividad minera, por lo que el avance de estas iniciativas tienen el potencial de incrementar el daño socio ambiental en los territorios donde ellos se emplazan.

En el Salar de Llamara, ubicado en la Región de Tarapacá y en la Reserva Nacional Pampa del Tamarugal, los niveles de sus aguas han bajado drásticamente a causa de la extracción por parte de la minería de yodo con el proyecto Pampa Hermosa de SQM, afectando los puquios, ecosistemas microbianos extremófilos vitales para la conservación de la biodiversidad, biota y los servicios ecosistémicos asociados. Algunos miembros de las comunidades aymaras han sostenido que esto provocará la desaparición del oasis de Quillagua y la migración forzosa. En el sector

del Salar de Turi - donde en 2019 Lithium Chile habría obtenido la autorización de las comunidades indígenas para perforar- desde la década de los 80 se ha venido denunciado que la extracción de aguas para minería (CODELCO) está provocando la desecación de sus vegas y afectación de especies naturales y prácticas de subsistencia de comunidades indígenas del sector, las que al igual que en Llamara se ven forzadas a migrar.<sup>95</sup> Por último, en los salares de Atacama y Ollagüe los intereses de Lithium Chile saturarán aún más la presión extractivista ya largamente expuesta que afecta a cuencas y ecosistemas únicos, reconocidos como reservas naturales y que albergan humedales andinos de importancia internacional para el mantenimiento de biodiversidad y prácticas tradicionales únicas, cuya sostenibilidad se ve hoy seriamente amenazada.

<sup>93</sup>. Redimin (2021) Lithium Chile amplía programa de exploración en su propiedad de litio-cesio Laguna Blanca. <https://www.redimin.cl/lithium-chile-amplia-programa-de-exploracion-en-su-propiedad-de-litio-cesio-laguna-blanca/>

<sup>94</sup>. Lithium Chile (2021) Fact Sheet. [https://lithiumchile.ca/wp-content/uploads/2021/03/Lithium-Chile-2-page-fact-sheet\\_MARCH2021.pdf](https://lithiumchile.ca/wp-content/uploads/2021/03/Lithium-Chile-2-page-fact-sheet_MARCH2021.pdf)

<sup>95</sup>. Aldunate, C (1985) Desecación de las Vegas de Turi. Chungará, 14: 135-139. [http://www.chungara.cl/Vols/1985/Vol14/Desecacion\\_de\\_las\\_Vegas\\_de\\_Turi.pdf](http://www.chungara.cl/Vols/1985/Vol14/Desecacion_de_las_Vegas_de_Turi.pdf)

## EL CASO DEL FALLIDO PROYECTO DE ENERGY METALS INC. EN EL SALAR DE ATACAMA

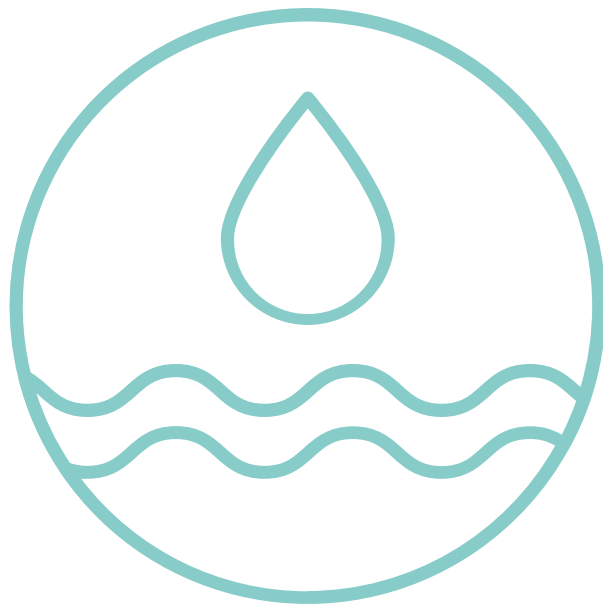
LiCo Energy Metals Inc. (hoy Fuse Cobalt Inc.) es una empresa canadiense con sede en Vancouver, Columbia Británica y con transacción bursátil en la Bolsa de Toronto, dedicada a la exploración de metales de alto valor necesarios para la fabricación de baterías de iones de litio.

Hasta 2017, esta empresa buscó concretar actividades de exploración y una eventual futura explotación minera en el Salar de Atacama en el denominado "Proyecto Purikuta". Al igual que WM, la intención de LiCo era desarrollar su proyecto en el sector norte del Salar, pero en un área muy cercana a la Laguna Chaxa y por lo tanto al Sistema Hidrológico Soncor, que forma parte del Parque Nacional Los Flamencos y del Sitio Ramsar del mismo nombre. Los cuerpos lagunares que se forman gracias a las aguas que descienden en forma subterránea desde la Cordillera de los Andes son hábitat y sitio de reproducción de diversas especies migratorias y endémicas. En el año 2017, la empresa (mediante sus contratistas) buscó efectuar sondajes de exploración de salmueras en el sector, lo que fue resistido por miembros de la Comunidad Indígena Atacameña de Toconao y de la Asociación Indígena de Regantes y Agricultores de la Quebrada de Soncor. Rudecindo Espíndola Araya, miembro de ambas organizaciones indígenas e integrante del OPSAL, relata los hechos que llevaron a la canadiense a

desistir del proyecto: *"Avisamos por radio y se empieza a dar todo un aviso por Radio Toconao, que estas máquinas estaban allá y nosotros no fuimos. Y llegamos al camino que es perpendicular donde iban a hacer la perforación las plataformas, claro y efectivamente ya estaban instaladas las plataformas con sus ángulos de perforación (...). Y ahí nosotros llegamos con banderas. (...) y nosotros hablamos con el jefe que estaba ahí en ese momento de perforaciones de la empresa (...) Bueno, y nosotros le explicamos que ¡no, poh!, que no podía y que él dijo que a ellos les avisaron que hubo un problema de comunicación porque a ellos los autoriza CONAF (...) Pero ¿cómo?, ¿por qué autoriza CONAF?" Y mientras tanto nosotros nos paramos delante de los camiones pa' que no perforaran (...). Llegan los carabineros y tratan de sacarnos; les dijimos que no, que nosotros no nos vamos a mover, de hecho, venía más gente del pueblo en camino para acá y de ahí bajan unos operadores y dijeron que ellos se van porque (...) ellos no querían tener conflictos con las comunidades."* Esto habría motivado la interposición de recursos judiciales por parte de la Comunidad contra la

minera, lo que derivó en la detención de las labores de exploración y perforación y a un posterior desistimiento del proyecto, el cual nunca contó con concesiones mineras propias<sup>96</sup>. Entre los argumentos de la comunidad están el valor ecosistémico, cultural y espiritual de las áreas que la empresa pretendía intervenir. *"¿Nosotros por qué reaccionamos? Porque sabemos la importancia que tiene en términos ambientales, de vida, de flora, el sistema de agua y más que eso también para nosotros como Toconao y Soncor en realidad es un tema cercano porque en lo espiritual, también daña. Dañan el sentido de que esos lugares, ya sea cerca de Purickuta o camino a Chaxa, Burro Muerto, Barros Negros, Puillar, que fueron de pastoreo. Que son ocupaciones ancestrales y hay sitios arqueológicos. Esos mismos lugares se ocupaban para ir a buscar paja. O son lugares donde nuestras abuelas o nuestros abuelos hacían rituales al agua."*

Respecto a las políticas canadienses de incentivo al mercado de la electromovilidad y las consecuencias de la transición energética corporativa, Rudecindo es enfático



<sup>96</sup>. Mining.COM (2019) LiCo Energy Metals withdraws from Chilean lithium project facing community opposition., <https://www.mining.com/vancouver-miner-withdraws-chilean-lithium-project-due-community-opposition/20.09.2021>



Mapa 8: Flujo de Proyectos/Intereses Canadienses de Litio en Chile y sus salares (activos y no activos). Elaboración propia

en señalar la importancia de que los consumidores de productos que contienen litio conozcan las complejas implicancias de la expansión de la minería del litio en su territorio: “Yo creo que es importante que la gente en Canadá que vaya

a comprar o a recibir estos subsidios (para la compra de autos eléctricos), se informen (...) ¿Cómo se va a obtener ese auto eléctrico? hay que mencionarles a las personas, informarles, que eso se obtiene por un proceso de extractivismo y no solamente extracti-

vismo de agua, sino que extractivismo también medioambiental, histórico, geopolítico, conlleva muchas cosas. Yo creo que es importante informarles a las personas en Canadá (...)”



# Conclusiones y reflexiones finales

La implementación de las políticas multilaterales de mitigación del cambio climático emanadas de los Acuerdos de París es, hasta ahora, la más ambiciosa de las agendas climáticas del planeta. Sin embargo, el modelo de transición energética corporativa que domina la acción climática reproduce dinámicas de despojo y un modelo extractivista exportador que exacerba condiciones de vulnerabilidad socioambiental en territorios del Sur global, donde se ubica gran parte de los minerales requeridos para el avance de las tecnologías de baja y cero emisión como por ejemplo el litio. Actualmente, las operaciones mineras de litio en los salares de Chile está controlada por dos empresas, Albemarle y SQM, las que enfrentan diversos cuestionamientos desde la sociedad civil debido a las incertezas científicas y las injusticias socio ambientales que rodean estas actividades en el Salar

de Atacama. En 2020, dos nuevos proyectos de litio fueron aprobados concretando la expansión de “la industria” al Salar de Maricunga, motivando el inicio de una serie de instancias de judicialización por parte de comunidades indígenas y no indígenas alegando una serie de irregularidades e ilegalidades en el proceso de su evaluación y aprobación ambiental.

A esto se suma la reciente licitación internacional lanzada en octubre de 2021 por el Ministerio de Minería para adjudicar la exploración y explotación de 400.000 toneladas de litio metálico, lo que pone en riesgo potencial a todos los salares chilenos.<sup>97</sup> Organizaciones de la sociedad civil como OPSAL así como un grupo de constituyentes han manifestado su enérgico rechazo a la convocatoria realizada por el gobierno, la que compromete y provocará daños irreparables en ecosi-

temas únicos que son las reservas de agua del altiplano, lo que resulta irracional en el actual contexto de crisis climática.<sup>98</sup>

Canadá y sus empresas mineras de presencia global no están escatimando esfuerzos en capitalizar el contexto de crisis climática complejizado aún más por la llegada de la pandemia para actuar en beneficio de sus intereses extractivistas. Para ello, el Plan Canadiense de Minerales y Metales opera como un mecanismo propicio para expandir las actividades minero-extractivistas tanto dentro como fuera de Canadá bajo el slogan de una minería respetuosa del medio ambiente y los derechos humanos que proveerá los metales requeridos para la transición energética. Por otra parte, la conferencia internacional PDAC constituye una instancia única por su tamaño y por reunir a un gran número de inversionistas y de representantes de

<sup>97</sup> Ministerio de Minería de Chile (2021) Decreto N°23 publicado el 13 de octubre de 2021 <https://www.bcn.cl/leychile/navegar?idNorma=1166331>

<sup>98</sup> El Mostrador (2021) Ecoconstituyentes rechazan convocatoria del gobierno. <https://www.elmostrador.cl/dia/2021/10/21/ecoconstituyentes-rechazan-convocatoria-del-gobierno-para-licitar-litio-compromete-la-preservacion-de-ecosistemas-unicos/>



Familia Espíndola Toroco sembrando chacra familiar en la Quebrada de Soncor, Salar de Atacama (2021) © Ramón Balcázar M.

gobiernos de países como el propio Chile, que salen a promover la inversión en actividades ligadas a la extracción y venta de minerales al mejor postor, ignorando o escondiendo las profundas e irreparables consecuencias que el desarrollo basado en la extracción genera en territorios indígenas y rurales históricamente marginados.

La minería canadiense en Chile tiene un historial salpicado de conflictos por sus impactos socioambientales y por casos de corrupción. Muchos de los casos más emblemáticos que involucran a mineras canadienses han ocurrido en zonas altamente sensibles donde junto a comunidades se han visto afectados complejos y frágiles ecosistemas compuestos de glaciares, ríos y humedales andinos. Los proyectos de litio en salares reproducen las mismas dinámicas conocidas desde tiempos

coloniales y muchas veces se superponen a otros proyectos de litio u otros minerales creando complejos escenarios para los pueblos y defensores de los territorios. El extractivismo minero pone en jaque no sólo la conservación de los ecosistemas que constituyen la fuente de sustento comunitario, biodiversidad y regulación del clima; si no de los propios proyectos que enfrentan oposición popular y que, por lo mismo, pueden llegar a ser materialmente inviables.

Las inversiones canadienses del litio intentan consolidarse en Chile en un clima de tensiones locales por la expansión extractivista donde destacan los intentos por establecerse en torno a los salares de Atacama, Maricunga y Coipasa. Este proceso está directamente apoyado por gobiernos, organizaciones y redes que buscan favorecer intereses mineros, a

través de diversos mecanismos. Al mismo tiempo, desde los pueblos afectados y defensorxs de los salares emergen nuevas estrategias para hacer frente a este escenario, en cooperación con activistas e investigadorxs que en Chile y Canadá apuestan por una mirada diversa de la crisis y una profunda crítica al extractivismo en tanto que manifestación de un modelo de perifерización, externalización y acumulación global. Estas redes de solidaridad significan nuevas y necesarias formas de resistencia para pensar transiciones y transformaciones más allá del extractivismo que es propio a la visión hegemónica colonial universalista, reivindicando la pluriversalidad de alternativas y futuros posibles.